

**ИТОГОВЫЙ ОТЧЕТ**  
**администрации городского округа Рефтинский**  
**о результатах анализа состояния и перспектив развития**  
**системы образования за 2019 год**

**I. Анализ состояния и перспектив развития системы образования**

**1. Вводная часть**

**Общая социально-экономическая характеристика городского округа Рефтинский**

Городской округ Рефтинский расположен на восточном склоне Уральских гор в 110 километрах к северо-востоку от города Екатеринбурга и в 22 километрах к северо-востоку от города Асбеста в месте слияния двух рек – Большой и Малый Рефт и на берегу одного из самых крупных искусственных водоёмов Свердловской области – Рефтинского водохранилища. Общая площадь городского округа Рефтинский 2 478,9 га, площадь в черте поселка 948,42 га.

Городской округ Рефтинский граничит с Асбестовским городским округом и городским округом Сухой Лог. Территорию городского округа Рефтинский составляют земли населённого пункта рабочий посёлок Рефтинский, а также земли лесного фонда, промышленности, сельскохозяйственного назначения, запаса и другие земли независимо от форм собственности. Автотранспортная магистраль, связывающая городской округ Рефтинский и Асбестовский городской округ имеет асфальтобетонное покрытие. Автотранспортная магистраль, связывающая городской округ Рефтинский и городской округ Сухой Лог имеет грунтовое покрытие. С Артёмовским городским округом автомобильных дорог нет.

На территории городского округа Рефтинский других населенных пунктов нет.

Численность постоянного населения по состоянию на 01.01.2019 года составляет 15840 человек. С 2018 года численность населения сократилась на 180 человек.

Городской округ Рефтинский обладает значительным экономическим потенциалом. Ведущими отраслями являются производство и распределение электроэнергии, воды и обрабатывающая промышленность, а также агропромышленный комплекс.

Основным показателем экономического развития территории является уровень заработной платы населения. Так, в городском округе Рефтинский, Свердловскстатом ежегодно фиксируется стабильный рост заработной платы, что свидетельствует о благополучии населения. Заработная плата работников в 2019 году, по полному кругу предприятий и организаций, возросла в среднем на 5,8%, и составила 47197,00 рублей (в 2018 году – 44626,00 рублей). Оплата труда на территории городского округа Рефтинский опережает среднемесячную заработную плату по Свердловской области на 3,7% и составляет 45 483,00 рублей. Величина прожиточного минимума в 4 квартале 2019 года, в расчёте на душу населения, составила 10871,00 рублей в месяц. Основанием для расчёта

прожиточного минимума является Постановление Правительства Свердловской области от 24.05.2013 года № 47-03 «О потребительской корзине Свердловской области на 2013-2020 годы».

#### Численность и заработная плата работников

Таблица 1

Наименование территории	Среднесписочная численность работников, человек		Среднемесячная заработная плата работников списочного состава, рублей	
	2019 год	в % к 2018 году	2019 год	в % к 2018 году
Городской округ Рефтинский	5 786	98	47 197,0	106

Среднемесячная заработная плата в городском округе Рефтинский превышает прожиточный минимум в 4,3 раза. По официальным данным органов статистики, просроченная задолженность по выдаче средств на заработную плату на территории городского округа отсутствует.

Занятость и безработица. За период январь-декабрь 2019 года в Государственное казенное учреждение службы занятости населения Свердловской области «Асбестовский центр занятости» (далее - ЦЗ) за содействием в трудоустройстве обратилось 457 человек (за 12 месяцев 2018 года - 426 человек), проживающих в городском округе Рефтинский, в том числе:

- граждан предпенсионного возраста – 19 человек;
- сокращенных – 15 человек;
- инвалидов – 14 человек;
- граждан в возрасте до 30 лет – 182 человек;
- признаны безработными и назначено пособие – 113 человек.

Численность безработных граждан, по состоянию на 01.01.2020 года, по данным ЦЗ, составила 31 человек (на 01.01.2019 года - 31 человека). Уровень регистрируемой безработицы на 01.01.2020 года вырос по сравнению с 2018 годом (0,35%) и составил 0,39%. За 2019 год, при содействии специалистов ЦЗ, был трудоустроено 350 человек (за 2018 год - 340 человек). В том числе: 7 человек предпенсионного возраста, 7 человек инвалидов, 92 безработных гражданина трудоустроены на временные рабочие места, как испытывающие трудности в поиске работы. Государственные услуги по профессиональной ориентации получили 361 человек, по психологической поддержке - 18 человек, прошли обучение по программам социальной адаптации – 19 человек, по организации предпринимательской деятельности - 24 безработных граждан. На профессиональное обучение, переподготовку и повышение квалификации из числа безработных было направлено 22 человека; женщин, находящихся в отпуске по уходу за ребенком до достижения им возраста 3 лет – 4 человека. Была проведена ярмарка вакансий, которую посетили 25 человек. Коэффициент напряженности составил - 0,34 незанятых гражданина на 1 вакансию.

Демографическая ситуация. По официальным данным Управления Федеральной службы государственной статистики по Свердловской области и Курганской области численность населения городского округа Рефтинский на 1 января 2020 года составила 15 796 человек, снизившись в течение 2019 года на 44 человек. На снижение численности повлияла естественная убыль населения, которая за 2019 год составила -85. Смертность превысила рождаемость в 1,97 раза, при этом наблюдается снижение рождаемости по сравнению с 2018 годом на 35%. Коэффициент умерших составил 10,9, для сравнения за тот же период 2018 года – 11,2. Коэффициент родившихся за 2019 год - 5,5, что на 33% меньше, чем за тот же период 2018 года – 8,3. За 11 месяцев 2019 года с территории городского округа Рефтинский выбыло 327 человек, что на 32 % меньше, чем за 11 месяцев 2018 года. Прибыло за 11 месяцев 2019 на территорию городского округа Рефтинский 391 человека, что на 3 % больше, чем за тот же период 2018 году. Миграционный прирост за 11 месяцев 2019 года составил 64 человека.

Демографическая ситуация в городском округе Рефтинский Таблица 2

№ п.п	Наименование показателя	2019 год	2018 год	2019 год в % к 2018 году
1.	Численность постоянного населения (на 01.01.19), человек	15 796	15 840	99
2.	Родившихся, человек	87	133	65
3.	Умерших, человек	172	179	96
4.	Естественный прирост (+), убыль (-)	-85	-46	184
5.	Миграционная убыль (-), миграционный прирост (+)	64	- 99	254
6.	- прибывшие, человек	391	379	103
7.	- выбывшие, человек	327	478	67

Инвестиции (за 9 месяцев). За 9 месяцев 2019 года, по данным Свердловскстата, предприятиями и организациями всех форм собственности направлено инвестиций в основной капитал 2 178,45 млн. рублей, что составило 90 % к соответствующему периоду прошлого года.

Инвестиции в основной капитал (за 9 месяцев) Таблица 3

	Объем инвестиций 2019 год, млн. рублей	Объем инвестиций 2018 год, млн. рублей	Темп роста (снижения) к аналогичному периоду прошлого года
Всего, в том числе	2 178,45	2 424,72	90%
за счет местного бюджета	19,39	22,71	85%

Объем инвестиций, за счет местного бюджета, составил 19,39 млн. рублей, или 85% к соответствующему периоду 2018 года.

## 2. Анализ состояния и перспектив развития системы образования

Система образования в городском округе Рефтинский ориентирована на обеспечение условий получения качественного образования, отвечающего требованиям современной инновационной экономики, внедрение эффективных экономических механизмов в сфере образования, формирование социально адаптированной, конкурентоспособной личности, создание условий для её самореализации.

Основные направления развития системы образования в городском округе Рефтинский определены в соответствии с приоритетами государственной политики, обозначенными в указах Президента Российской Федерации, государственной программе Свердловской области «Развитие системы образования в Свердловской области до 2024 года», утверждённой Постановлением Правительства Свердловской области от 29.12.2016 года № 919-ПП «Об утверждении государственной программы Свердловской области «Развитие системы образования в Свердловской области до 2024 года».

Развитие системы дошкольного образования направлено на организацию предоставления общедоступного качественного бесплатного дошкольного образования, создания условий для осуществления присмотра и ухода за детьми, и на подготовку детей дошкольного возраста к следующей ступени образования – обучению в школе.

По состоянию на 01.01.2020 года система дошкольного образования городского округа Рефтинский включает 5 дошкольных образовательных организаций, реализующих основные общеобразовательные программы – образовательные программы дошкольного образования.

Администрацией городского округа Рефтинский принято решение о реорганизации Муниципального бюджетного дошкольного образовательного учреждения «Детский сад «Радуга» городского округа Рефтинский (далее – МБДОУ «Детский сад «Радуга») и Муниципального бюджетного дошкольного образовательного учреждения «Детский сад «Мальшок» городского округа Рефтинский (далее – МБДОУ «Детский сад «Мальшок») путём присоединения МБДОУ «Детский сад «Мальшок» к МБДОУ «Детский сад «Радуга». Решение принято с целью создания дошкольного образовательного учреждения оздоровительной направленности, для эффективного использования материально-технической базы образовательных учреждений (бассейна и соляной комнаты) и увеличения охвата детей оздоровительными процедурами. В соответствии с СанПин посещение бассейна и соляной комнаты возможно только воспитанниками данного учреждения.

Во исполнение Указов Президента Российской Федерации от 07 мая 2012 года № 599 «О мерах по реализации государственной политики в области образования и науки», от 07 мая 2018 года № 204 «О национальных целях и стратегических задачах развития Российской Федерации на период до 2024 года» потребность в получении дошкольного образования детьми в возрасте от 2 месяцев до 7 лет на территории городского округа Рефтинский удовлетворена на 100%.

В городском округе Рефтинский проживает 1404 ребёнка в возрасте от 0 до 7 лет. Муниципальные дошкольные образовательные организации городского округа Рефтинский посещает 1119 детей.

Повышение качества и доступности дошкольного образования в городском округе Рефтинский обеспечивается вхождением дошкольных образовательных организаций в нормативное поле федерального государственного образовательного стандарта дошкольного образования.

На финансовое обеспечение муниципальных дошкольных образовательных организаций городского округа Рефтинский в 2019 году выделено 134 429,73 тысяч рублей из средств областного и местного бюджетов.

В рамках Указа Президента Российской Федерации от 07 мая 2018 года № 204 «О национальных целях и стратегических задачах развития Российской Федерации на период до 2024 года» особое внимание уделяется реализации программы психолого-педагогической, методической и консультативной помощи родителям детей, получающих дошкольное образование в семье.

На территории городского округа Рефтинский действует автоматизированная информационная система учёта детей «Е-услуги. Образование» (далее – система), обеспечивающая контроль за представлением достоверных данных о численности детей, находящихся на учёте для получения места в дошкольные организации. Система в ежедневном режиме обновляет данные о численности детей, которым на данный день исполнилось три года, и позволяет контролировать сохранение стопроцентной доступности дошкольного образования для детей от трёх до семи лет.

На современном этапе развития образовательной системы городского округа Рефтинский основной задачей общего образования является обеспечение его доступности и качества. Для повышения доступности качественного образования необходимо обеспечение безопасности и комфортности условий их осуществления.

Система общего образования городского округа Рефтинский помимо организаций, реализующих основную образовательную программу дошкольного образования, включает общеобразовательные организации, осуществляющие образовательную деятельность по основным образовательным программам начального общего, основного общего и среднего общего образования.

Сеть дневных общеобразовательных организаций в городском округе Рефтинский представлена 3 организациями. Учащиеся общеобразовательных организаций обучаются в одну смену.

Количество обучающихся в общеобразовательных учреждениях  
городского округа Рефтинский

Таблица 4

Наименование показателя	2018/2019 учебный год (01.09.2018)	2019/2020 учебный год (01.09.2019)
Количество обучающихся	1850	1848

Приём в 1 классы общеобразовательных учреждений  
городского округа Рефтинский

Таблица 5

Наименование показателя	2018/2019 учебный год (01.09.2018)	2019/2020 учебный год (01.09.2019)
Приём в 1 классы (чел.)	210	184

Сравнивая количественный показатель приёма в первые классы в 2018-2019 и 2019-2020 учебном году наблюдается значительное снижение этого показателя, которое обусловлено в первую очередь социально-экономической обстановкой в городском округе Рефтинский, которая приводит к высокому уровню миграции населения за пределы городского округа.

Целенаправленная работа по реализации федерального государственного образовательного стандарта общего образования (далее – ФГОС ОО) является приоритетным направлением развития системы общего образования в городском округе Рефтинский. Доля общеобразовательных организаций, перешедших на ФГОС ОО, в общем количестве общеобразовательных организаций выполняется ежегодно.

В 2019-2020 учебном году по ФГОС основного общего образования обучаются 9 классы школ городского округа Рефтинский. В пилотном режиме 10 класс МАОУ «СОШ № 6» перешёл на ФГОС среднего общего образования.

На финансовое обеспечение государственных гарантий реализации прав на получение общедоступного и бесплатного начального общего, основного общего, среднего общего образования в муниципальных общеобразовательных организациях из средств областного и местного бюджетов в 2020 году выделено 116 057,13 тысяч рублей.

По результатам международных исследований Россия отстаёт от передовых стран по качеству образования. В связи с этим Правительством Российской Федерации поставлена задача вхождения России в число 10 ведущих стран мира по качеству образования.

Проблема оценки качества образования в настоящее время является одной из самых актуальных для всей системы образования Российской Федерации. Общая черта системных изменений в системе образования как на федеральном, так и на региональном уровне – нацеленность на обеспечение качества образования, совершенствование системы оценки качества образования и его соответствие сегодняшним требованиям общества.

Именно поэтому, в настоящее время идет активный процесс становления системы оценки качества образования с целью совершенствования системы управления качеством образования, а также обеспечения всех участников образовательных отношений равными правами на получение качественного и доступного образования, а также объективной информацией о состоянии системы образования и тенденциях ее развития на различных уровнях.

С целью управления качеством образования, в городском округе Рефтинский, на уровне муниципалитета разрабатывается муниципальная система оценки качества образования (далее – МСОКО). Целью МСОКО будет

являться обеспечением, в соответствии с полномочиями отдела образования и спецификой муниципального образования, применения региональных механизмов оценки качества образования для формирования востребованной информационной основы управления качеством образования в муниципальной образовательной системе.

МСОКО городского округа Рефтинский будет направлена на:

1) обеспечение условий реализации системы федеральных, региональных и муниципальных исследований качества образования, позволяющих оценивать качество образования на уроках дошкольного, начального общего, основного общего, среднего общего образования, а также дополнительного образования в муниципальной образовательной системе;

2) использование на муниципальном уровне региональных механизмов, оценочных процедур и инструментов для оценки качества общего образования, а также анализа и интерпретации её результатов;

3) обеспечение функционирования системы мониторинга оценки качества образования на муниципальном уровне;

4) формирование и использование механизмов привлечения общественности к оценке качества общего образования на муниципальном уровне;

5) использование результатов оценки качества образования для принятия эффективных управленческих решений.

Основными задачами МСОКО будут являться:

1) осуществление оценки качества образования городского округа Рефтинский и образовательных достижений обучающихся по уровням общего образования, включая независимую оценку, общественную и педагогическую экспертизу на основании перечня критериев оценки качества образования, определённого регионом;

2) оценка результативности педагогической и управленческой деятельности в МСОКО для повышения эффективности управления на основе системного (сравнительного) анализа;

3) формирование экспертного сообщества, участвующего в различных формах профессиональной и независимой оценки качества образования;

4) информационное, методическое и технологическое сопровождение процедур оценки качества образования;

5) информирование населения городского округа Рефтинский о качестве образования;

6) развитие системы повышения квалификации педагогических и руководящих работников муниципальных образовательных организаций городского округа Рефтинский;

7) удовлетворение потребностей субъектов образования в объективной информации о состоянии и развитии муниципальной системы образования городского округа Рефтинский;

8) выявление факторов, влияющих на усиление результативности функционирования образовательной системы и принятие обоснованных управленческих решений.

Показательным является мониторинг знаний учащихся на разных ступенях обучения в школе, который позволяет оперативно выявлять и решать проблемы системы образования в разрезе предметов и школ.

Мониторинг знаний учащихся осуществляется через следующие независимые диагностические процедуры:

- единый государственный экзамен (ЕГЭ), который является обязательным для выпускников, оканчивающих освоение среднего общего образования;

- государственная итоговая аттестация 9-х классов (ГИА-9), ключевой формой которой является основной государственный экзамен (ОГЭ). ГИА-9 завершается освоением учащимися основной общеобразовательной программы;

- промежуточные срезы знаний обучающихся, приводящиеся по разным предметам при помощи национальных исследований качества образования (НИКО) и всероссийских проверочных работ (ВПР);

- международные сравнительные исследования, направленные на понимание конкурентоспособности российской школы сегодня, на выявление и сравнение изменений, происходящих в системах образования разных стран, на анализ факторов, позволивших странам-лидерам добиться успеха.

- мониторинговые исследования федерального и регионального уровней;

- промежуточные аттестации учащихся, организуемые на уровне класса и школы.

Анализ результатов, перечисленных выше процедур способствует повышению качества образования, позволяет выявить проблемы и принять оперативные управленческие решения для решения выявленных проблем.

В городском округе Рефтинский для проведения государственной итоговой аттестации выпускников, освоивших основные образовательные программы среднего общего образования, на базе МАОУ «СОШ № 6» организован пункт проведения экзамена (ППЭ 6901), для проведения государственной итоговой аттестации выпускников, освоивших основные образовательные программы, на базе МАОУ «СОШ № 6» и МБОУ «СОШ № 17» организованы пункты проведения экзамена (ППЭ 6901, ППЭ 6902).

В ППЭ по решению ТЭП ГЭК организованы условия (отдельные аудитории, увеличение продолжительности выполнения экзаменационных работ) для одного участника ЕГЭ с ограниченными возможностями здоровья.

Для обеспечения объективности, открытости и прозрачности процедуры проведения ЕГЭ, права участников экзамена на равные условия, а также в целях получения достоверных результатов экзамена, ППЭ ЕГЭ оборудован системой видеонаблюдения. Система видеонаблюдения рассматривается как одно из важных организационно-технологических средств обеспечения порядка проведения ЕГЭ в ППЭ.

В 2019 году силами администрации городского округа Рефтинский и общеобразовательных организаций городского округа Рефтинский, для повышения объективности проведения экзаменов, организовано видеонаблюдение в Пунктах проведения экзамена (6901 и 6902),

организованных для проведения основного государственного экзамена и государственного выпускного экзамена для выпускников, освоивших программы основного общего образования. Видеонаблюдение организовано во всех аудиториях ППЭ, а также в штабах ППЭ.

Значительную роль в обеспечении процедуры проведения ЕГЭ в соответствии с установленным порядком играет участие в экзамене общественных наблюдателей. В городском округе Рефтинский аккредитованные общественные наблюдатели осуществляли наблюдение за процедурой проведения ЕГЭ непосредственно в ППЭ. Следует отметить увеличение количества общественных наблюдателей, принимавших участие в ГИА в 2019 году в сравнении с 2017, 2018 годами, что способствует соблюдению порядка проведения ГИА, обеспечению достоверности и объективности результатов.

В 2018-2019 учебном году итоговую аттестацию в форме ЕГЭ прошли 66 выпускника школ, что составляет 100 процентов от общего количества учащихся 11 классов.

Всех участников единого государственного экзамена можно разделить на четыре группы уровня подготовки:

I группа (низкий уровень подготовки) – участники, которые набрали меньше установленной минимальной границы тестовых баллов;

II группа (базовый уровень подготовки) – участники, которые набрали количество баллов больше установленной минимальной границы, но меньше 60 баллов, чаще всего – выполнение заданий базового уровня;

III группа (средний уровень подготовки) – участники, которые набрали 61-80 баллов, выполняют задания повышенного уровня сложности;

IV группа (высокий уровень подготовки) – учащиеся набравшие 81-100 баллов – высокобалльники, демонстрируют наличие системных знаний и овладение комплексными умениями.

Распределение участников ЕГЭ по уровню подготовки, чел.

Таблица 6

Предмет	Количество участников	Уровень подготовки, чел.			
		Низкий уровень	Базовый уровень	Средний уровень	Высокий уровень
Русский язык	66	0	19	38	9
Математика профильная	39	0	15	24	0
Обществознание	23	1	10	8	4
Физика	14	0	12	2	0
Биология	14	2	9	2	1
Информатика	13	1	7	3	2
Химия	11	3	4	3	1
История	8	0	5	1	2
Английский язык	4	0	1	2	1
Литература	4	0	1	3	0
География	2	0	1	0	1

Из данных представленной таблицы можно сделать вывод, что выпускники городского округа Рефтинский, в большинстве своём, продемонстрировали базовый и средний уровень подготовки. Однако есть и те, кто по некоторым предметам продемонстрировали низкий или высокий уровень подготовки.

Важным показателем результатов ЕГЭ является доля участников, не преодолевших минимальную границу по результатам экзамена (выпускники с низким уровнем подготовки).

Наиболее важным этот показатель является по обязательным предметам - по русскому языку и математике, которые рассматриваются как национальные экзамены, и успешное прохождение которых даёт право на получение аттестата о среднем общем образовании и возможность продолжения образования на следующем уровне.

Процент участников ЕГЭ, не преодолевших минимальную границу, %  
(от количества участников по данному предмету)

Таблица 7

Предметы	Процент участников, не преодолевших минимальную границу, %		Доля неуспешных результатов по Свердловской области в 2019 году
	2018 год	2019 год	
Химия	0	27,2	12,51
Биология	0	14,3	14,75
Обществознание	10	8,7	15,57
Информатика и ИКТ	0	7,7	6,43
Физика	7,7	0	-
Математика (профильный уровень)	3,8	0	-

По данным представленным в таблице наглядно видно, что в муниципальном образовании значительно увеличилась доля неуспешных результатов по химии, биологии и информатике и ИКТ.

Примечательно то, что в этом году нет участников, которые показали неуспешные результаты математики профильного уровня. С изменениями КИМ по математике профильного уровня отмечено увеличение успешности их выполнения выпускниками.

Несмотря, на небольшое количество человек, показавших неуспешные результаты по результатам экзаменов в 2019 году, в образовательных организациях есть ряд предметов, по которым наблюдается отрицательная динамика результатов ЕГЭ за период с 2017 по 2019 год.

Одной из причин неуспешности результатов можно назвать необоснованный выбор части выпускников предметов по выбору, как результат неверной оценки выпускником уровня собственной подготовки.

Необходимо отдельно рассмотреть каждую неуспешную работу по предмету, проанализировать категории тем, которые вызвали у выпускников 2019 года наибольшие трудности и обратить внимание на эти категории при подготовке выпускников 2020 года к единому государственному экзамену.

Также необходимо детально проанализировать работу каждого педагогического работника образовательной организации, для того чтобы, понять причины сложившейся ситуации. В результате детального анализа принять необходимые управленческие решения (курсы повышения квалификации, привлечение новых квалифицированных специалистов в образовательную организацию и т.д.), которые позволят решить сложившиеся проблемы.

Для оценки творческого потенциала участников ЕГЭ предназначена часть экзаменационной работы, включающая задания с развернутым ответом повышенного и высокого уровня сложности, при выполнении которых экзаменуемые должны самостоятельно решить предложенную задачу (проблему) и привести её полное решение, или написать мини-сочинение, или ответить письменно на проблемные вопросы. Задания с развёрнутым ответом по всем общеобразовательным предметам предназначены для дифференциации выпускников, изучавших дисциплину на профильном уровне, а наиболее сложные задания высокого уровня предназначены для тех, кто изучал предмет на углубленном уровне. Поэтому выпускники, изучавшие предмет на базовом уровне, и не планирующие использовать результаты ЕГЭ для поступления в ВУЗ, как правило, не приступают к выполнению заданий повышенного и высокого уровня сложности.

Важным показателем для оценки творческого потенциала участников ЕГЭ, который демонстрирует количество и долю интеллектуальной элиты в общем количестве участников экзамена, являются результаты от 80 тестовых баллов до 100 тестовых баллов (высокий уровень подготовки).

Процент участников ЕГЭ, набравших от 80 до 100 баллов по предмету, %  
(от количества участников по данному предмету)

Таблица 8

Предметы	Процент участников, набравших от 80 до 100 баллов по предмету, % *(человек)	
	2018	2019
Математика (базовый уровень)	65 (39)	59 (16)
Русский язык	26,39 (19)	18 (12)
Обществознание	5 (2)	17 (4)
История	0	25 (2)
Информатика и ИКТ	0	15 (2)
Математика (профильный уровень)	0	5 (2)
География	-	50 (1)
Английский язык	0	25 (1)
Химия	0	9 (1)
Физика	0	7 (1)
Биология	0	7 (1)

Стоит отметить, что в 2019 году увеличилось количество выпускников, которые успешно сдали профильный уровень математики. По математике базового уровня 16 человек получили оценку 5 (двоим учащимся удалось

написать экзамен по математике базового уровня на максимальные 20 баллов).

Анализируя результаты 2018 и 2019 года напрашивается вывод о том, что доля низких результатов значительно сократилась. Однако, есть предметы, по которым результаты не настолько высоки: физика, химия, биология, обществознание – предметы, на которые стоит обратить особое внимание. Суммарно за три года (2017-2019 годы) по истории и обществознанию, доля участников с неуспешными результатами превышает 60%, по физике и химии доля участников с неуспешными результатами превышает 80%.

Одной из причин таких результатов можно считать необоснованный выбор частью выпускников предметов по выбору, как результат неверной оценки выпускником уровня собственной подготовки и возможные дефициты в знаниях педагогов.

Не стоит забывать, что высокие результаты выпускников – это результат индивидуального подхода в обучении. Индивидуальный разбор каждой работы может помочь выявить проблемные зоны в подготовке к сдаче экзаменов и позволит проработать эти проблемные зоны в дальнейшей работе педагога.

Основной формой государственной итоговой аттестации выпускников 9-х классов, является основной государственный экзамен – элемент общероссийской, региональной и муниципальной систем оценки качества образования.

Количество выпускников, завершивших освоение программы основного общего образования в 2018-2019 учебном году составило 168 человек.

Результаты основного государственного экзамена

Таблица 9

Школа	количество участников	средняя оценка	количество о «5»	количество о «4»	количество о «3»	количество о «2»
МАОУ «СОШ № 6»	60	4,28	25	27	8	0
МБОУ «СОШ № 15»	45	4,13	14	23	8	0
МБОУ «СОШ № 17»	63	4,27	30	21	11	1
городской округ Рефтинский	168	4,24	69	71	8	1

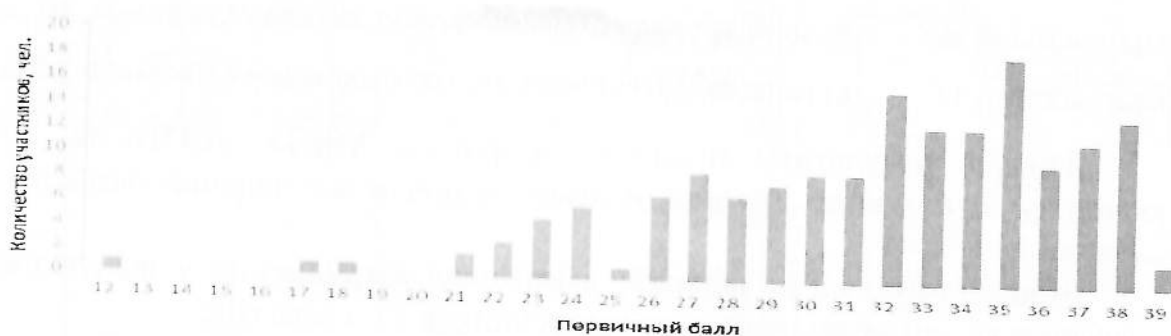
Неудовлетворительную оценку получил один учащийся МБОУ «СОШ № 17», что составляет 0,6 % от общего числа участников.

Максимальный первичный балл – 39 баллов набрали 2 участника (МАОУ «СОШ № 6» - 2 человека).

Оценки «хорошо» и «отлично» получили 140 участников экзамена по русскому языку, что составляет 83,3 % от общего числа участников.

Медиана значений первичного балла (из 39 максимально возможных баллов), в целом по муниципалитету составила 32.

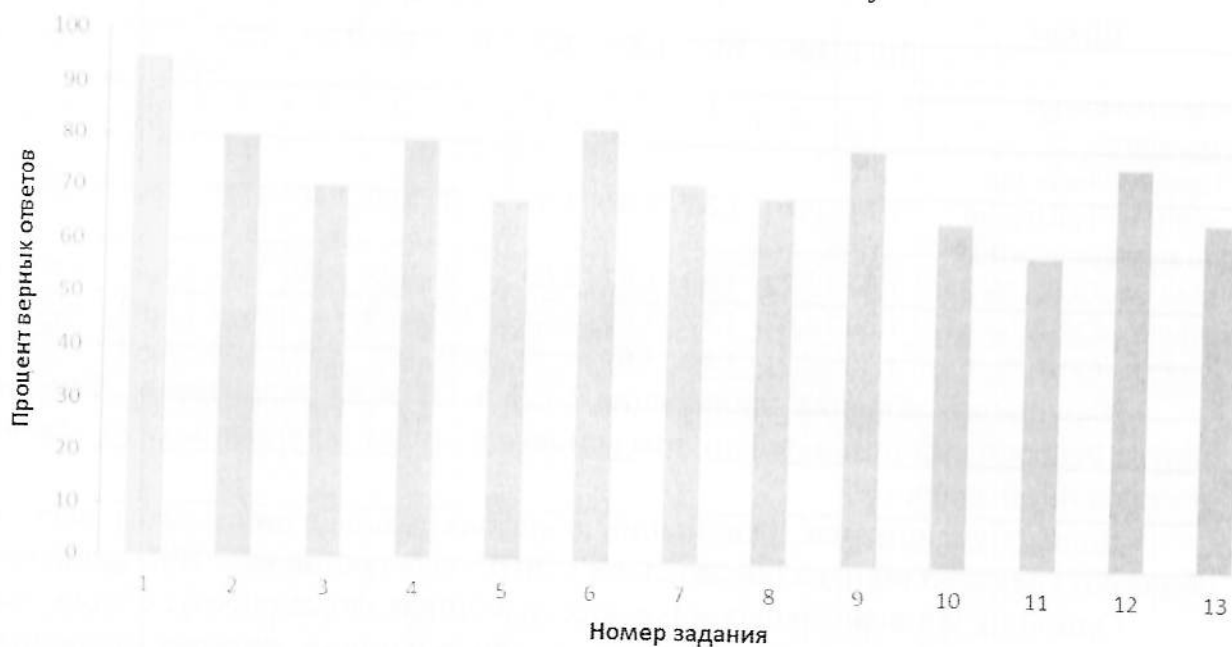
Распределение участников ОГЭ по русскому языку в зависимости от количества набранных баллов



65 участников преодолели минимальную границу в 23 балла. Один участник не преодолел минимальную границу (учащийся МБОУ «СОШ № 17»).

Глядя на гистограмму видно, что распределение участников в зависимости от количества набранных баллов отклоняется от нормального распределения, однако мы видим, что график имеет скос влево, что говорит о том, что большинство учащихся получили результаты ниже планируемого «нормального» результата.

Процент верных ответов при выполнении заданий 1-13 ОГЭ по русскому языку в целом по муниципалитету



В целом по муниципалитету результаты достаточно высоки. По всем заданиям 1-13 учащиеся показали результаты выше средних (отметим, что задания с 1 по 13 относятся к базовому уровню сложности).

Процент выполнения заданий с кратким ответом по общеобразовательным организациям муниципалитета

Таблица 10

Школа	1	2	3	4	5	6	7	8	9	10	11	12	13
МАОУ «СОШ № 6»	91,67	85,00	80,00	81,67	68,33	85,00	86,67	83,33	83,33	70,00	63,33	83,33	75,00

МБОУ «СОШ № 15»	95,56	75,56	64,44	75,56	68,89	75,56	53,33	55,56	73,33	55,56	60,00	75,56	55,56
МБОУ «СОШ № 17»	61,00	50,00	42,00	51,00	43,00	54,00	46,00	42,00	50,00	44,00	35,00	45,00	42,00

Низкие результаты продемонстрировала МБОУ «СОШ № 17». Для учащихся этой школы трудности вызвали почти все задания базового уровня сложности.

Кроме того, часть заданий, вызвавшая затруднение у выпускников 9-х классов вызвали затруднения и у выпускников 11-х классов:

- задание № 5 (правописание суффиксов различных частей речи, кроме –н- и –нн-);
- задание № 10 (пунктуационный анализ. Знаки препинания в предложениях со словами и конструкциями, грамматически не связанными с членами предложения);
- задание № 12 (синтаксический анализ сложного предложения).

Результаты проверки изложения и сочинения по школам муниципалитета

Таблица 11

Школа	Критерий											
	ИК1	ИК2	ИК3	СК1	К2	К3	К4	ГК1	ГК2	ГК3	ГК4	ФК
Максимальное значение	2	3	2	2	3	2	2	2	2	2	2	2
Средний балл по данному критерию, по муниципалитету	1,73	2,70	1,83	1,88	2,55	1,73	1,89	1,40	1,33	1,48	1,69	1,82
МАОУ «СОШ № 6»	1,72	2,72	1,83	1,82	2,65	1,72	1,92	1,40	1,47	1,37	1,60	1,82
МБОУ «СОШ № 15»	1,69	2,67	1,77	1,80	2,62	1,80	1,89	1,27	1,16	1,60	1,80	1,80
МБОУ «СОШ № 17»	1,76	2,71	1,86	1,67	2,40	1,70	1,87	1,49	1,33	1,49	1,70	1,84

Нарушений порядка проведения ЕГЭ и ОГЭ на территории городского округа Рефтинский не выявлено, что свидетельствует об успешном выполнении поставленной задачи.

Доля обучающихся, освоивших образовательные программы основного общего и среднего общего образования с 2016 года составляет 100 процентов.

Одной из универсальных и распространённых форм работы с одарёнными детьми является Всероссийская олимпиада школьников, которая проводится в целях выявления и развития у обучающихся творческих способностей и интереса к научной деятельности, пропаганде научных знаний. Это система ежегодных предметных олимпиад для обучающихся школ. Участие в олимпиаде является эффективным средством развития личности школьника, так как требует от него не только углублённых знаний по предмету, но самостоятельности мышления, сообразительности, умение творчески работать с новой информацией, умения сконцентрироваться на решении задач, способности адаптироваться и принимать решения в стрессовой ситуации, коммуникабельности, высокого уровня развития интеллектуальных способностей, устной и письменной речи. Все перечисленные качества являются ключевыми условиями конкурентоспособности молодого человека.

Все учащиеся городского округа Рефтинский с 4 по 11 класс имеют возможность принять участие в школьном этапе предметных олимпиад.

#### Результаты школьного этапа

Таблица 12

Учебный год	Количество участников (4-11 классы)	Процент от общего количества учащихся 4-11 классов	Количество победителей и призёров
2018-2019	732	61,1	365
2019-2020	827	66,7	657

В муниципальном этапе Всероссийской олимпиады школьников принимают участие учащиеся 7-11 классов занявшие 1,2,3 место на школьном этапе Всероссийской олимпиады школьников и набравшие более 50 процентов от максимального количества баллов.

#### Результаты муниципального этапа

Таблица 13

Учебный год	Количество участников (7-11 классы)	Процент от общего количества учащихся 7-11 классов	Количество победителей и призёров
2018-2019	247	38,6	57
2019-2020	189	29,8	62

В 2019-2020 учебном году на Региональный этап Всероссийской олимпиады школьников по литературе прошла одна ученица МБОУ «СОШ № 15».

В соответствии с приоритетами государственной политики, обозначенными в Концепции общенациональной системы выявления и развития молодых талантов на 2015 - 2020 годы, утверждённой Заместителем Председателя Правительства Российской Федерации О.Ю. Голодец 27.05.2015 года № 3274п-П8, в плане мероприятий на 2015 - 2020 годы по реализации Концепции развития дополнительного образования детей, утверждённом Распоряжением Правительства Российской Федерации от 24.04.2015 года № 729-р, определена цель развития дополнительного образования детей и молодёжи Свердловской области – создание условий, обеспечивающих удовлетворение образовательных потребностей детей и молодёжи, направленных на социализацию личности, развитие мотивации к познанию и творчеству.

В городском округе Рефтинский традиционно реализуется областной фестиваль детского интеллектуального творчества «Юные интеллектуалы Среднего Урала». В рамках фестивалей реализуются муниципальные мероприятия в различных формах: защита учебно-исследовательских проектов, конкурсы творческих работ, конкурсы декоративно-прикладного творчества, конкурсы-викторины, соревнования по спортивно-техническим видам спорта (ракетомоделированию, робототехнике), соревнования по спортивному туризму. Финансирование муниципальных мероприятий осуществляется через МАНОУ «Центр молодёжи».

Ежегодно проводятся муниципальные мероприятия, в которых принимают

участие обучающиеся и воспитанники муниципальных образовательных организаций. Из средств местного бюджета на проведение муниципальных мероприятий в 2019 году направлено 269,02 тысяч рублей. Доля проведённых муниципальных мероприятий в сфере образования от общего количества запланированных мероприятий составляет 100 процентов.

В рамках работы с одарёнными детьми необходимо решать следующие вопросы:

- реализация муниципального Комплекса мер, направленного на выявление и поддержку одарённых детей и молодёжи городского округа Рефтинский;

- совершенствование системы повышения квалификации педагогических и руководящих работников;

- развитие системы выявления и поддержки одарённых детей с раннего возраста, в том числе детей с ограниченными возможностями здоровья (далее – ОВЗ);

- создание условий для психолого-педагогического сопровождения одарённых детей;

- разработка «индивидуальных образовательных маршрутов» с учётом специфики интеллектуальной одарённости ребёнка.

Для приведения материальных и кадровых ресурсов муниципальной системы образования в соответствие с требованиями федеральных государственных образовательных стандартов, значительные объёмы средств областного, местного бюджетов, внебюджетной деятельности направляются на развитие материальной базы образовательных организаций.

Одним из значимых мероприятий, которое реализуется в муниципальных общеобразовательных организациях является создание современных условий для занятия физической культурой и спортом для обучающихся общеобразовательных организаций.

В 2019 году, в рамках соглашения с Министерством образования и молодёжной политики Свердловской области, оборудована спортивная площадка МБОУ «СОШ № 15» на общую сумму 13 392 217,20 рублей. Обустроено футбольное поле с искусственным покрытием, линейная беговая дорожка, волейбольно-баскетбольная площадка, обустроены площадки со спортивным оборудованием. В результате модернизации спортивной площадки увеличилось количество обучающихся, занимающихся физической культурой и спортом во внеурочное время, выполнены требования ФГОС по физической культуре. Оборудованная спортивная площадка используется для сдачи обучающимися нормативов Всероссийского физкультурно-спортивного комплекса «Готов к труду и обороне», проведения спортивных мероприятий.

Текущее состояние спортивных площадок МАОУ «СОШ № 6» и МБОУ «СОШ № 17» не соответствует нормативным требованиям по освещённости, состоянию покрытий и укомплектованности.

Обеспечение оздоровления детей и подростков, защита их прав и подготовка к полноценной жизни в обществе является одними из важнейших

принципов государственной политики в интересах детей. Организация отдыха и оздоровления детей - важнейшая социальная задача, требующая особого внимания и консолидации усилий всех участников процесса социального становления детей и подростков.

Детская оздоровительная кампания в городском округе Рефтинский проводится в соответствии с Законом Свердловской области от 15 июня 2011 года № 38-ОЗ «Об организации и обеспечении отдыха и оздоровления детей в Свердловской области». Ежегодно на организацию отдыха и оздоровления детей и подростков городского округа Рефтинский выделяются средства областного и местного бюджетов. В 2019 году на данное мероприятие выделено 9 094,15 тысяч рублей. Целевой показатель по организации отдыха и оздоровления детей и подростков ежегодно выполняется.

В рамках государственной программы Свердловской области «Развитие системы образования в Свердловской области до 2024 года» на условии софинансирования с 2014 года в Муниципальном автономном учреждении «Детский загородный оздоровительный лагерь «Искорка» (далее – лагерь) проводятся работы по капитальному ремонту, приведение в соответствие с требованиями пожарной безопасности и санитарного законодательства лагеря. В 2019 году на капитальный ремонт лагеря направлено 4 747,00 тысяч рублей. Приведены в соответствие с требованиями пожарной безопасности и санитарного законодательства помещения библиотеки, игровой, спальные корпуса, туалетные комнаты, столовая, здание фекальной насосной станции, медицинского пункта.

В 2019 году из средств областного бюджета Свердловской области выделена субвенция городскому округу Рефтинский на организацию и обеспечение отдыха и оздоровление детей в учебное время в сумме 565 800,00 рублей. Отдых и оздоровление 19 детей и подростков проведено на базе санатория-профилактория «Уральские Зори» городского округа Рефтинский в ноябре месяце 2019 года.

Основная цель, в части обеспечения безопасности образовательного процесса - обеспечение условий, гарантирующих сохранение жизни и здоровья обучающихся.

В ходе ежегодного контроля готовности образовательных организаций к осуществлению образовательного процесса актуальными являются требования в части предписаний и рекомендаций правоохранительных органов по наличию кнопок тревожной сигнализации и кнопок экстренного вызова, наличия и организации физической охраны, целостности ограждений, наличия и функционирования систем видеонаблюдения, контрольно-пропускных систем доступа в образовательные организации. На подготовку к началу учебного года муниципальным образовательным организациям ежегодно выделяются средства из местного бюджета в сумме 2050,0 тысяч рублей.

Необходима целенаправленная работа по приведению состояния зданий и сооружений образовательных организаций и прилегающих к ним территорий в соответствие с действующими требованиями безопасности, обеспечению антитеррористической безопасности образовательных организаций в

соответствии с действующим законодательством.

В целях создания равных условий получения образования учащимися из различных социальных слоёв населения городского округа Рефтинский, обеспечения питанием обучающихся, профилактики хронических заболеваний, укрепления здоровья детей городского округа Рефтинский в общеобразовательных организациях организовано питание обучающихся. Ежегодно все обучающиеся льготных категорий, указанных в статье 22 Закона Свердловской области от 15.07.2013 года № 78-ОЗ «Об образовании в Свердловской области», обеспечены организованным горячим питанием. Из средств областного бюджета с 2016 года выделено 45 342,26 тысячи рублей.

Важнейшими направлениями развития общего образования на перспективу до 2024 года являются: развитие инфраструктуры общеобразовательных организаций, в том числе современной ИТ-инфраструктуры, инфраструктуры для детей с ОВЗ, спортивной инфраструктуры; расширение участия в мониторингах качества образования регионального, федерального, международного уровней в целях получения объективной оценки качества образования для принятия управленческих решений.

Дополнительное образование способствует формированию и развитию творческих способностей детей, обеспечивает их адаптацию к жизни в обществе, профессиональную ориентацию. Общее количество организаций дополнительного образования по состоянию на 1 января 2020 года составило 3 единицы (из них 2 организации относятся к сфере образования, 1 организация – к сфере культуры).

Охват детей в возрасте 5–18 лет программами дополнительного образования в городском округе Рефтинский составляет 92,2 процента, что выше показателя, установленного в приоритетном региональном проекте «Доступное дополнительное образование для детей в Свердловской области» (утверждён протоколом заседания Совета при Губернаторе Свердловской области по приоритетным стратегическим проектам Свердловской области от 26 июля 2017 года (от 11.08.2017 года № 28-ЕК).

С 01.07.2019 года путём изменения типа существующего муниципального бюджетного учреждения создано Муниципальное автономное учреждение дополнительного образования «Детско-юношеская спортивная школа «Олимп» городского округа Рефтинский.

С 01.09.2019 года создано Муниципальное автономное нетиповое образовательное учреждение «Центр молодёжи» городского округа Рефтинский путём изменения наименования и типа существующего муниципального учреждения Муниципального бюджетного учреждения дополнительного образования «Центр детского творчества» городского округа Рефтинский.

Основными направлениями дополнительного образования детей в городском округе Рефтинский продолжают оставаться художественное творчество и спорт, охватывающие в совокупности 63,6 процента детей от общего числа детей, посещающих организации дополнительного образования. Программы технической направленности, востребованные у населения, пока

имеют возможность осваивать лишь 9,6 процента детей. При этом развитие дополнительного образования технической направленности должно стать частью более масштабной работы по повышению доступности дополнительного образования в целом.

На территории городского округа Рефтинский отделом образования администрации городского округа Рефтинский и муниципальными образовательными организациями реализуются 5 из 8 проектов, являющихся региональной составляющей национального проекта «Образование», утверждённого Указом Президента Российской Федерации 7 мая 2018 года «О национальных целях и стратегических задачах развития Российской Федерации на период до 2024 года».

Региональный проект «Успех каждого ребенка».

Основная цель проекта достигается на территории посредством следующих мероприятий:

1) внедрение целевой модели развития дополнительного образования детей, которая предусматривает механизмы адресной поддержки с учетом индивидуальных потребностей и особенностей детей различных категорий;

2) создание муниципального опорного центра на базе МАНОУ «Центр молодёжи» для обеспечения в городском округе Рефтинский эффективной системы межведомственного взаимодействия в сфере дополнительного образования детей по реализации современных и востребованных дополнительных общеобразовательных программ для детей различной направленности;

3) организована работа учреждениями дополнительного образования в рамках общедоступного навигатора по дополнительным общеобразовательным программам, позволяющего семьям выбрать образовательные программы, соответствующие запросам и уровню подготовки детей.

4) в соответствии с общими приоритетными направлениями совершенствования системы дополнительного образования в Российской Федерации, закреплёнными, в частности, Концепцией развития дополнительного образования детей в Российской Федерации, утверждённой распоряжением Правительства Российской Федерации от 04.09.2014 года №1726-р, Национальной стратегией действий в интересах детей на 2012-2017 годы, утверждённой Указом Президента Российской Федерации от 01.06.2012 года №761, приказом Министерства образования и молодежной политики Свердловской области от 26.06.2019 года № 70-Д «Об утверждении методических рекомендаций «Правила персонифицированного финансирования дополнительного образования детей в Свердловской области», в целях обеспечения равной доступности качественного дополнительного образования для детей в городском округе Рефтинский реализуется система персонифицированного финансирования дополнительного образования.

Система подразумевает предоставление детям именных сертификатов дополнительного образования. Реализуемый финансово-экономический механизм позволяет всем организациям, в том числе не являющимся муниципальными учреждениями, имеющим лицензию на ведение

образовательной деятельности, получить равный доступ к бюджетному финансированию. С целью обеспечения использования именных сертификатов дополнительного образования администрация городского округа Рефтинский руководствуется региональными правилами персонафицированного финансирования дополнительного образования детей.

Помимо реализуемого механизма персонафицированного финансирования в городском округе Рефтинский реализуется механизм персонафицированного учёта детей, получающих дополнительное образование за счёт средств бюджетов различных уровней, которые в совокупности создают систему персонафицированного дополнительного образования.

В 2019 году количество детей, получивших сертификат учёта 1498 человек. 167 детей и подростков получили сертификат персонафицированного финансирования.

Для развития механизмов ранней профессиональной ориентации школьники городского округа Рефтинский участвуют в открытых онлайн-уроках, реализуемых с учётом опыта цикла открытых уроков «Проектория».

На территории реализуется проект «Билет в будущее», в котором задействованы 134 обучающихся с 6 по 11 классы общеобразовательных организаций.

В рамках реализации проекта «Поддержка семей, имеющих детей» в сентябре 2018 года на базе Муниципального автономного дошкольного образовательного учреждения «Детский сад «Колобок» создана Служба ранней помощи для родителей (законных представителей) детей городского округа Рефтинский, с целью оказания психолого-педагогической и социальной поддержки семьям, имеющим детей с выявленными нарушениями развития и не посещающими дошкольную образовательную организацию, подбора адекватных способов взаимодействия с ребёнком, коррекции отклонений в развитии в возрасте от двух месяцев до трёх лет.

С целью реализации регионального проекта «Цифровая образовательная среда» общеобразовательные организации отнесены к перечню социально-значимых объектов и до 2021 года будут подключены к высокоскоростному Интернет-соединению со скоростью не менее 50 Мб/с.

Региональный проект «Социальная активность» направлен на создание условий для развития наставничества, поддержки общественных инициатив и проектов, в том числе в сфере добровольчества (волонтерства), а также формирование эффективной системы выявления, поддержки и развития способностей и талантов у детей и молодежи, основанной на принципах справедливости, всеобщности и направленной на самоопределение и профессиональную ориентацию всех обучающихся.

В городском округе Рефтинский действуют два волонтерских отряда, функционирующие на базе Государственного автономного учреждения социального обслуживания населения Свердловской области «Комплексный центр социального обслуживания населения посёлка Рефтинский» и в МАОУ «СОШ № 6». С 2018 года постановлением главы городского округа Рефтинский создан совет по развитию добровольчества в городском округе Рефтинский.

Ребята-волонтеры принимают активное участие в общепоселковых культурно-массовых и спортивно-физкультурных мероприятиях городского округа Рефтинский, акциях различной направленности.

Ядром школьного образования было и всегда будет оставаться его содержание, включая не только предметное обучение, но и воспитательную работу, понимаемую как поддержку личностного развития, как передачу позитивных социальных ценностей и установок, помощь во взрослении.

Создание школьной службы примирения в школах предполагает передачу технологий и организационных схем деятельности. Участие подростков в деятельности школьных служб примирения создает условия для реализации их социальных, лидерских потребностей и содействует успешной социализации. Владение процедурами медиации помогает подросткам договариваться, восстанавливать отношения, способствует повышению самооценки и самоуважения подростков, росту их способности к самоконтролю и пониманию своей ответственности.

В школах городского округа Рефтинский созданы школьные службы примирения, специалисты задействованные в организации работы служб примирения прошли повышение квалификации. Школьные службы примирения служат эффективным инструментом для решения конфликтных ситуаций. В связи этим руководителям школ необходимо активизировать работу в данном направлении, так как школьная служба примирения - это направление воспитательной работы, это массовое просвещение и учащихся, и педагогов, и родителей, это разнообразные образовательные программы, соревнования, семинары и другие мероприятия, направленные на развитие медиации ровесников.

Для воспитания подрастающего поколения и формирования личности школьника в 2019 году постановлением главы городского округа Рефтинский на базе МАНОУ «Центр молодёжи» и школ созданы отделения Российского движения школьников. Учащиеся школ являются активными участниками конкурсов. По результатам прошедшего учебного года десять активистов получили путёвки в лагерь для одарённых детей «Таватуй».

Активное участие в мероприятиях военно-патриотической направленности принимает объединение «Клуб «Военная разведка «Арсенал». В 2018-2019 учебном году ребята приняли участие в 37 мероприятиях от муниципального уровня до областного.

Положительная динамика развития сферы работы с молодежью во многом объясняется существенным увеличением бюджетных инвестиций в человеческий капитал, в потенциал молодых людей. Создание и развитие объектов инфраструктуры молодежной политики позволяет создавать условия для самореализации молодежи. На базе МАНОУ «Центр молодёжи» создан «коворкинг - центр» мероприятия и проекты которого позволяют вовлечь молодежь в социально значимую деятельность.

Одним из наиболее значимых ресурсов системы образования являются педагогические и руководящие работники.

Поддержка педагогов в городском округе Рефтинский стала уже хорошей

традицией, педагоги участвуют в конкурсном движении. Миссия конкурсного движения: открытие новых имён и инновационных явлений в системе образования городского округа Рефтинский, демонстрация деятельности и достижений в образовании с целью распространения лучшего опыта и его внедрения в практику образования.

Педагогические работники городского округа Рефтинский являются участниками конкурсного движения в системе образования Свердловской области, Российской Федерации.

Инновационная направленность деятельности учителей и воспитателей, победителей, призёров и просто участников конкурсов профессионального мастерства, заключается в создании, освоении и транслировании педагогических новшеств, выступает средством модернизации образовательной политики муниципального уровня, в котором создаются условия и такая среда, которая в полной мере позволила бы успешно проявлять себя талантливым людям и реализовать личные стратегии.

На сегодняшний день сохраняются следующие проблемы по участию педагогов в конкурсах:

- сохраняется недостаточный уровень качества конкурсных работ;
- недостаточный уровень мотивации на участие в конкурсах.

Меры для повышения эффективности:

- распространение опыта по участию в конкурсах (мастер-классы, открытые мероприятия, презентации и так далее);
- мотивация педагогов на участие в конкурсах через использование разных форм поощрения и стимулирования.

С 2012 года в Свердловской области ведётся системная работа по реализации Указов Президента Российской Федерации от 7 мая 2012 года. Большое внимание при этом уделяется повышению заработной платы педагогических работников организаций, осуществляющих образовательную деятельность как одному из важнейших направлений социальной поддержки.

В результате, по итогам 2019 года, показатели уровня средней заработной платы педагогических работников образовательных организаций выполнены по всем плановым показателям, установленным муниципальной «дорожной картой» в сфере образования.

Министерством образования и молодёжной политики Свердловской области и администрацией городского округа Рефтинский приняты исчерпывающие меры по достижению параметров повышения заработной платы педагогических работников образовательных учреждений в соответствии с указами Президента Российской Федерации и установленных муниципальной «дорожной картой» в сфере образования.

Реализация Указов Президента Российской Федерации и введение новых систем оплаты труда позитивно повлияло на динамику средней заработной платы педагогических работников.

Важным условием развития системы образования является рост качества кадрового потенциала.

277 педагогических работника работает в муниципальных

образовательных организациях городского округа Рефтинский, из них:

128 педагогов дошкольного образования;

121 педагог общего образования, из них 103 учителя;

28 педагогов дополнительного образования.

Высшую квалификационную категорию имеют 20,7 процента педагогических работников, первую – 60 процентов.

Доля педагогических работников образовательных организаций, имеющих первую и высшую квалификационную категорию

Таблица 14

Наименование показателя	Всего педагогических работников	из них аттестованы	в том числе:			
			на первую КК	на высшую КК	на соответствие занимаемой должности	не аттестованы
Дошкольное образование	128	80%	55%	19%	4,6%	20%
Общее образование	121	94%	64%	23%	6,6%	6%
Дополнительное образование	28	82%	61%	14%	7%	18%

Местный бюджет ежегодно выделяется средства на подготовку, переподготовку и повышение квалификации сотрудников муниципальных образовательных организаций. В 2019 году сумма составила 267,62 тысяч рублей.

Количество педагогических работников с высшим образованием

Таблица 15

Наименование показателя	Всего педагогических работников	Высшее образование
Дошкольное образование	128	72 (56%).
Общее образование	121	102 (84%)
из них учителей	103	90 (87%)

Стаж работы педагогических работников образовательных организаций городского округа Рефтинский

Таблица 16

Наименование показателя	Всего педагогических работников	до 5 лет	5-10	10-15	15-20	20 и более
Дошкольное образование	128	33	30	9	9	47 (37%)
Общее образование	121	15	11	15	13	67 (55%)
из них учителей	103	9	9	14	12	59 (57%)

Большая часть работников (50,78 процентов в дошкольном образовании и 78,5 процента в общем образовании) имеют педагогический стаж более 10 лет.

## Возраст педагогических работников образовательных организаций городского округа Рефтинский

Таблица 17

Наименование показателя	Всего педагогических работников	до 25 лет	25-29	30-34	35-39	40-44	45-49	50-54	55-59	60-64	65 и более
Дошкольное образование	128	10	16	24	20	15	19	9	11	4	0
Общее образование	121	10	8	16	12	18	22	16	11	5	3
из них учителей	103	5	7	14	12	14	20	16	11	4	2

Задача привлечения в систему общего образования молодых учителей, формирования механизмов сменяемости учителей не является новой для Свердловской области, в том числе и для городского округа Рефтинский. Механизмы государственной поддержки молодых учителей в Свердловской области созданы: в соответствии с пунктом 3 статьи 24 Закона Свердловской области от 15.07.2013 года № 78-ОЗ «Об образовании в Свердловской области», постановлением Правительства Свердловской области от 18.07.2007 года № 687-ПП «Об утверждении Положения об условиях и порядке выплаты единовременного пособия на обзаведение хозяйством педагогическим работникам, поступившим на работу в государственные образовательные организации Свердловской области или муниципальные образовательные организации, осуществляющие деятельность на территории Свердловской области, а также случаях, в которых лицо, получившее указанное пособие, обязано возратить полученные денежные средства». В 2019 году пособие выплачено семи педагогическим работникам в размере 35,00 тысяч рублей.

Одной из важнейших проблем системы образования является закрепление педагогических кадров в возрасте до 35 лет. По итогам 2019 года удельный вес численности учителей школ в возрасте до 35 лет в общей численности учителей общеобразовательных организаций составил 24,6 процента.

Доля педагогических работников школ в возрасте до 35 лет, проработавших не менее 5 лет после получения педагогической специальности в 2019 году, составила 51,0 процент.

Увеличение доли молодых педагогов в общем числе педагогических работников потребует дополнительных механизмов привлечения молодёжи в образовательные организации. Потребуется меры по обеспечению расходных полномочий местного бюджета на реализацию положений договоров о целевом обучении с мотивированными студентами педагогических образовательных организаций.

Второй принципиальной мерой является формирование достойного социального пакета для учителей, прежде всего по обеспечению жилищных условий. В настоящий момент существует проблема привлечения молодых специалистов в ряды педагогического состава городского округа Рефтинский. В общеобразовательных организациях существует потребность в 11 специалистах с высшим педагогическим образованием. Вакансии возможно закрыть только при условии предоставления жилья.

В Свердловской области организована система оздоровления педагогических работников на базе санатория-профилактория «Юбилейный». Охват работников образовательных организаций городского округа Рефтинский мероприятиями по укреплению здоровья составил 10 человек в 2019 году.

Для успешной адаптации молодых педагогических работников в образовательных организациях городского округа Рефтинский внедрена система наставничества, которая способствует адаптации, становлению и построению карьеры молодого специалиста.

Патриотическое воспитание – это систематическая и целенаправленная деятельность организаций по формированию у граждан патриотического сознания, чувства верности своему Отечеству, готовности к выполнению гражданского долга и конституционных обязанностей по защите интересов Родины. Патриотическое воспитание направлено на формирование и развитие личности, обладающей качествами гражданина - патриота Родины и способной успешно выполнять гражданские обязанности в мирное и военное время.

В настоящее время в городском округе Рефтинский сложилась система патриотического воспитания. Проводимая органами местного самоуправления, общественными организациями (объединениями), образовательными учреждениями и средствами массовой информации работа позволила добиться изменения отношения граждан, общественности к проблемам патриотического воспитания.

Особое внимание уделяется организации патриотического воспитания среди воспитанников дошкольных образовательных учреждений и обучающихся школ.

Целью этой работы является формирование представлений об идеалах и духовных ценностях, присущих истинному гражданину, патриотического сознания, готовности к выполнению конституционных обязанностей, воспитания любви к родному краю. Для реализации этой цели организована работа по экологическому направлению (операции «Ель», «Кормушка», участие в областных проектах «Эко-марафон», «Экоколобок», «Марш парков»), художественно-эстетическому направлению (конкурсы рисунков и плакатов на экологическую тематику, посвящённые памятным историческим датам и так далее), туристско-краеведческому направлению («Школа безопасности»), военно-спортивному направлению (Месячник Защитника Отечества, Спартакиада школьников, участие во всероссийских акциях «Кросс наций», «Лыжня России»).

В образовательных организациях городского округа Рефтинский работает три краеведческих музея, прошедших процедуру аттестации и паспортизации (музей «Кристалл» в МАНОУ ДО «Центр молодёжи», школьный историко-краеведческий музей в МБОУ «СОШ № 17», музей «Русская изба» в МАДОУ «Детский сад «Колобок»), а также один музейный уголок (мемориальный комплекс в МАОУ «СОШ № 6»). Они являются центрами патриотического воспитания, взаимодействуют с общественностью, ветеранами, краеведами и родоведами.

Широкое распространение в последние годы на территории посёлка

получило туристско-краеведческое движение среди молодёжи. В городском округе Рефтинский работают туристические объединения школьников: «Горизонт» (МАОУ «СОШ № 6»), «Азимут» (МАНОУ ДО «Центр молодёжи»). В этих объединениях ребята получают теоретические знания об основах туристического дела и спортивную туристическую подготовку. Применить свои знания и умения на практике они могут, участвуя в однодневных и многодневных походах, различных соревнованиях и слётах (муниципального, окружного и областного уровня). Особое внимание уделяется изучению природы, исторического прошлого и традиций родного края. Участники объединений пишут исследовательские работы, посещают на экскурсиях памятные места и музеи области.

С 10 ноября 2017 года на территории городского округа Рефтинский создано объединение патриотической направленности «Клуб «Военная разведка «Арсенал» на базе МАНОУ ДО «Центр молодёжи» городского округа Рефтинский.

За время существования обучающиеся объединения приняли участие в соревнованиях различного уровня. Ежемесячно проводится сдача контрольных нормативов ГТО.

24.02.2018 года 24 обучающихся приняли присягу на верность Родине и ЮНАРМЕЙСКОМУ движению.

Свой вклад в дело патриотического воспитания молодого поколения вносят также и общественные организации, действующие на территории городского округа Рефтинский.

Военно-патриотическое воспитание молодёжи осуществляет некоммерческая организация «Станичное казачье общество «Станица Ильинская», в состав которой входит 35 человек в возрасте от 14 до 30 лет.

Популяризацией краеведческих и родоведческих изысканий занимается Рефтинское отделение Уральского историко-родословного общества, которое совместно с образовательными учреждениями, МАУ «Центр культуры и искусства», проводит ежегодную научно-практическую конференцию «Родословные традиции». В рамках этой конференции каждый желающий может поделиться результатами своей исследовательской работы – будь то факты из исторического прошлого нашей малой родины посёлка Рефтинский, или интересные факты из жизни семьи, биографий людей, прославивших посёлок.

Совет ветеранов городского округа Рефтинский участвует во встречах со школьниками, передаёт им свой опыт.

Особая роль в работе по патриотическому воспитанию граждан городского округа Рефтинский принадлежит МАУ «Центр культуры и искусства», специалисты которого ежегодно готовят новые концертные программы патриотической направленности, посвященные памятным датам и праздникам (День победы, День памяти и скорби, День независимости). В феврале в стенах МАУ «Центр культуры и искусства» традиционно проходит фестиваль патриотической песни.

Ежегодно муниципальные образовательные организации улучшают учебно-материальные условия по организации патриотического воспитания

детей и подростков.

В рамках подпрограммы 6 «Патриотическое воспитание граждан в Свердловской области» государственной программы Свердловской области «Реализация молодежной политики и патриотического воспитания граждан в Свердловской области до 2024 года» ежегодно приобретает оборудование и инвентарь для организаций, занимающихся патриотическим воспитанием и допризывной подготовкой молодежи к военной службе. В 2019 году на эти цели выделено 30,00 тысяч рублей из средств местного бюджета.

Указом Президента Российской Федерации от 29.10.2015 года № 536 «О создании Общероссийской общественно-государственной детско-юношеской организации «Российское движение школьников» создано Российское движение школьников (далее – РДШ).

В Российской Федерации данное движение успешно себя зарекомендовало среди учащихся школ.

Российское движение школьников – общественно-государственная детско-юношеская организация, деятельность которой целиком сосредоточена на развитии и воспитании школьников. В своей деятельности движение стремится объединять и координировать организации и лица, занимающиеся воспитанием подрастающего поколения и формированием личности.

Российское движение школьников предоставит детям возможность выбрать одно из четырех направлений:

- личностное развитие;
- военно-патриотическое направление;
- гражданская активность;
- информационно-медийное направление.

Постановлением главы городского округа Рефтинский от 05.06.2019 года № 402 «Об организации деятельности Общероссийской общественно-государственной детско-юношеской организации «Российское движение школьников» на территории городского округа Рефтинский» на базе МАНОУ ДО «Центр молодежи» создано муниципальное отделение РДШ, в муниципальных общеобразовательных организациях созданы первичные отделения РДШ.

События последнего времени подтверждают, что экономическая дезинтеграция, социальная дифференциация общества оказывают негативное влияние на общественное сознание большинства социальных и возрастных групп населения городского округа Рефтинский, снижают воспитательное воздействие культуры, искусства и образования как важнейших факторов формирования патриотизма. В общественном сознании получают распространение равнодушие, эгоизм, индивидуализм, агрессивность, неуважительное отношение к государству и социальным институтам.

Всё это свидетельствует о необходимости продолжения работы, направленной на решение проблем в организации патриотического воспитания, профилактику экстремизма и развитие толерантности, программными методами.

В городском округе Рефтинский по состоянию на 31.12.2019 года проживает 37 детей и подростков, имеющих статус инвалида, из них

дошкольного возраста - 13 человек, школьного возраста – 24 человека.

Наряду с этим, в городском округе Рефтинский проживают более пяти тысяч (более одной трети населения) пенсионеров, граждан, страдающих хроническими заболеваниями, проходящих реабилитацию после травм, беременных и родителей с колясками, которые относятся к категории «маломобильные группы населения».

Представители всех этих групп испытывают потребность в социальном обслуживании, нуждаются в специально оборудованных объектах, транспорте и маршрутах движения, что ставит решение проблемы доступности социальной инфраструктуры в ряд актуальных задач для администрации городского округа Рефтинский.

Создаются условия в муниципальных общеобразовательных организациях для инклюзивного образования детей-инвалидов и детей с ограниченными возможностями здоровья.

Обеспечению качественного и доступного образования детей с ограниченными возможностями здоровья и инвалидностью в условиях введения федеральных государственных стандартов образования для обучающихся с ограниченными возможностями здоровья в городском округе Рефтинский уделяется достаточное внимание.

С 01 сентября 2016 года муниципальные общеобразовательные организации городского округа Рефтинский приступили к освоению ФГОС для обучающихся с ограниченными возможностями здоровья (далее – ФГОС ОВЗ). В рамках реализации ФГОС ОВЗ разработан и утверждён план-график мероприятий («дорожная карта») по обеспечению введения и реализации ФГОС ОВЗ в образовательных организациях, расположенных на территории городского округа Рефтинский.

Организовано повышение квалификации педагогических работников по вопросам обучения детей с ограниченными возможностями здоровья.

Создана система межведомственного взаимодействия по оказанию психолого-педагогической, медицинской и социальной помощи детям с особыми образовательными потребностями.

Основной задачей по данному направлению в соответствии с государственной программой «Доступная среда» является создание специальных условий для получения образования детьми-инвалидами и детьми с ограниченными возможностями здоровья во всех образовательных организациях городского округа Рефтинский.

Объекты образования городского округа Рефтинский частично оборудованы элементами доступности для инвалидов и маломобильных групп населения.

Проведена паспортизация образовательных объектов в целях формирования перечня конкретных мероприятий, направленных на обеспечение доступности образовательных объектов и услуг в приоритетных сферах жизнедеятельности инвалидов и других маломобильных групп населения.

По результатам проведённой работы составлен План мероприятий («дорожная карта») по повышению значений показателей доступности для

инвалидов объектов и услуг в сфере образования на территории городского округа Рефтинский, утверждённый постановлением главы городского округа Рефтинский от 19.09.2016 года № 703 «Об утверждении Муниципального плана мероприятий («дорожной карты») по повышению значений показателей доступности для инвалидов объектов и предоставляемых услуг в сфере образования на территории городского округа Рефтинский».

Для повышения доступности информации и связи осуществлена адаптация официальных сайтов муниципальных образовательных организаций городского округа Рефтинский в сети Интернет с учётом потребностей инвалидов по зрению.

В городском округе Рефтинский ведётся работа по созданию условий для совместного обучения детей-инвалидов и детей, не имеющих нарушений развития.

В каждой образовательной организации проводятся работы по двум направлениям:

1) создание универсальной безбарьерной среды, позволяющей обеспечить полноценную интеграцию в детский коллектив детей-инвалидов;

2) оснащение образовательных организаций специальным оборудованием, в том числе учебным, реабилитационным, компьютерным оборудованием для организации коррекционной работы и обучения инвалидов по слуху, зрению и с нарушениями опорно-двигательного аппарата.

Таким образом, в городском округе Рефтинский создаются вариативные условия для получения общего образования детьми с ограниченными возможностями здоровья, в том числе детьми-инвалидами.

В учреждениях создаются как материально-технические, так и кадровые, информационно-методические и программные условия для образования детей с учётом их индивидуальных психофизических особенностей.

Для расширения условий для успешной социализации детей проводятся следующие мероприятия:

– организация и проведение культурно-спортивных мероприятий, конкурсов, реализация творческих проектов;

– организация курсов повышения квалификации для педагогов;

– сопровождение семей, имеющих детей с ограниченными возможностями здоровья.

Создание системного подхода, последовательность и преемственность в проведении комплексной реабилитации детей-инвалидов с использованием современных реабилитационных технологий, эффективное межведомственное взаимодействие организаций, возможно с использованием программно-целевого метода.

### **3. Выводы и заключения**

По итогам 2019 года система дошкольного образования городского округа Рефтинский функционирует стабильно. В 2019 году сохранена 100% доступность дошкольного образования для детей в возрасте от 1,5 до 7 лет.

Необходимо продолжить работу по:

- сохранению 100-процентной доступности дошкольного образования для детей в возрасте от 1,5 до 7 лет;
- реализации ФГОС дошкольного образования;
- усилению интеграции систем дошкольного, начального общего и дополнительного образования в целях обеспечения преемственности образовательных программ и непрерывности развития ребёнка;
- стимулирование и развитие инновационной деятельности дошкольных образовательных организаций как механизма внедрения ФГОС ДО и профессионального стандарта педагога.

Система общего образования городского округа Рефтинский находится в зоне устойчивого развития.

Необходимо:

- введение федерального государственного образовательного стандарта среднего общего образования в 10-х классах с 1 сентября 2020 года в штатном режиме;
- создание центра цифрового и гуманитарного профилей «Точка роста»;
- оснащение общеобразовательных организаций современным компьютерным и мультимедийным оборудованием;
- повышение доступности качественного образования и успешной социализации детей;
- организация работы со школами, показавшими низкие образовательные результаты.

По итогам 2019 года отмечено стабильное функционирование системы дополнительного образования городского округа Рефтинский. Вместе с тем необходимо:

- увеличение доли детей, охваченных образовательными программами дополнительного образования детей, в общей численности детей и молодежи в возрасте от 5 до 18 лет до 75%;
- продолжение внедрения системы персонифицированного финансирования дополнительного образования детей;
- повышение качества дополнительного образования детей.

В городском округе Рефтинский уделяется особое внимание сохранению и укреплению здоровья обучающихся. Необходимо продолжить:

- обеспечение 100-процентного охвата обучающихся начальных классов образовательных организаций городского округа Рефтинский качественным горячим питанием;
- проведение мероприятий, направленных на повышение культуры питания и формирование здорового образа жизни обучающихся;
- продолжение работы по исполнению требований к антитеррористической защищенности муниципальных образовательных организаций.

В рамках организации воспитательной работы в учреждениях образования необходима:

- апробация общеобразовательными организациями программ воспитания, разработанных на основе примерной программы воспитания;
- обновление методического обеспечения организации воспитательной работы;
- консолидация усилий организаций всех форм собственности в целях увековечения подвига советского народа и недопущения фальсификации и искажения истории Великой Отечественной войны.

## II. Показатели мониторинга системы образования

Раздел/подраздел/показатель	Единица измерения/форма оценки	Значения
I. Общее образование		
1. Сведения о развитии дошкольного образования		
1.1. Уровень доступности дошкольного образования и численность населения, получающего дошкольное образование		
1.1.1. Доступность дошкольного образования (отношение численности детей определенной возрастной группы, посещающих в текущем году организации, осуществляющие образовательную деятельность по образовательным программам дошкольного образования, присмотр и уход за детьми, к сумме указанной численности и численности детей соответствующей возрастной группы, находящихся в очереди на получение в текущем году мест в организациях, осуществляющих образовательную деятельность по образовательным программам дошкольного образования, присмотр и уход за детьми):		
всего (в возрасте от 2 месяцев до 7 лет);	процент	100
в возрасте от 2 месяцев до 3 лет;	процент	100
в возрасте от 3 до 7 лет.	процент	100
1.1.2. Охват детей дошкольным образованием (отношение численности детей определенной возрастной группы, посещающих организации, осуществляющие образовательную деятельность по образовательным программам дошкольного образования, присмотр и уход за детьми, к общей численности детей соответствующей возрастной группы):		
всего (в возрасте от 2 месяцев до 7 лет);	процент	100
в возрасте от 2 месяцев до 3 лет;	процент	100
в возрасте от 3 до 7 лет.	процент	100
1.1.3. Удельный вес численности детей, посещающих частные организации, осуществляющие образовательную деятельность по образовательным программам дошкольного образования,	процент	0

присмотр и уход за детьми, в общей численности детей, посещающих организации, реализующие образовательные программы дошкольного образования, присмотр и уход за детьми.		
1.1.4. Наполняемость групп в организациях, осуществляющих образовательную деятельность по образовательным программам дошкольного образования, присмотр и уход за детьми:		
группы компенсирующей направленности;	человек	50
группы общеразвивающей направленности;	человек	1069
группы оздоровительной направленности;	человек	0
группы комбинированной направленности;	человек	0
семейные дошкольные группы.	человек	0
1.1.5. Наполняемость групп, функционирующих в режиме кратковременного и круглосуточного пребывания в организациях, осуществляющих образовательную деятельность по образовательным программам дошкольного образования, присмотр и уход за детьми:		
в режиме кратковременного пребывания;	человек	0
в режиме круглосуточного пребывания.	человек	0
1.2. Содержание образовательной деятельности и организация образовательного процесса по образовательным программам дошкольного образования		
1.2.1. Удельный вес численности детей, посещающих группы различной направленности, в общей численности детей, посещающих организации, осуществляющие образовательную деятельность по образовательным программам дошкольного образования, присмотр и уход за детьми:		
группы компенсирующей направленности;	процент	7
группы общеразвивающей направленности;	процент	93
группы оздоровительной направленности;	процент	0
группы комбинированной направленности;	процент	0
группы по присмотру и уходу за детьми.	процент	0
1.3. Кадровое обеспечение дошкольных образовательных организаций и оценка уровня заработной платы педагогических работников		
1.3.1. Численность детей, посещающих организации, осуществляющие образовательную деятельность по образовательным программам дошкольного образования, присмотр и уход за детьми, в расчете на 1 педагогического работника.	человек	8

1.3.2. Состав педагогических работников (без внешних совместителей и работающих по договорам гражданско-правового характера) организаций, осуществляющих образовательную деятельность по образовательным программам дошкольного образования, присмотр и уход за детьми, по должностям:		
воспитатели;	процент	74
старшие воспитатели;	процент	4
музыкальные руководители;	процент	8
инструкторы по физической культуре;	процент	5
учителя-логопеды;	процент	7
учителя-дефектологи;	процент	4
педагоги-психологи;	процент	3
социальные педагоги;	процент	0
педагоги-организаторы;	процент	0
педагоги дополнительного образования.	процент	0
1.3.3. Отношение среднемесячной заработной платы педагогических работников дошкольных образовательных организаций к среднемесячной заработной плате в сфере общего образования в субъекте Российской Федерации (по государственным и муниципальным образовательным организациям).	процент	100
1.4. Материально-техническое и информационное обеспечение дошкольных образовательных организаций		
1.4.1. Площадь помещений, используемых непосредственно для нужд дошкольных образовательных организаций, в расчете на 1 ребенка.	квадратный метр	9,7
1.4.2. Удельный вес числа организаций, имеющих все виды благоустройства (водопровод, центральное отопление, канализацию), в общем числе дошкольных образовательных организаций.	процент	100
1.4.3. Удельный вес числа организаций, имеющих физкультурные залы, в общем числе дошкольных образовательных организаций.	процент	100
1.4.4. Число персональных компьютеров, доступных для использования детьми, в расчете на 100 детей, посещающих дошкольные образовательные организации.	единица	0
1.5. Условия получения дошкольного образования лицами с ограниченными возможностями здоровья и инвалидами		
1.5.1. Удельный вес численности детей с ограниченными возможностями здоровья в общей численности детей,	процент	9

посещающих организации, осуществляющие образовательную деятельность по образовательным программам дошкольного образования, присмотр и уход за детьми.		
1.5.2. Удельный вес численности детей-инвалидов в общей численности детей, посещающих организации, осуществляющие образовательную деятельность по образовательным программам дошкольного образования, присмотр и уход за детьми.	процент	3
1.5.3. Структура численности детей с ограниченными возможностями здоровья, обучающихся по образовательным программам дошкольного образования в группах компенсирующей, оздоровительной и комбинированной направленности, по группам:		
компенсирующей направленности, в том числе для воспитанников:	процент	100
с нарушениями слуха;	процент	1
с нарушениями речи;	процент	58
с нарушениями зрения;	процент	1
с умственной отсталостью (интеллектуальными нарушениями);	процент	8
с задержкой психического развития;	процент	33
с нарушениями опорно-двигательного аппарата;	процент	0
со сложными дефектами (множественными нарушениями);	процент	0
с другими ограниченными возможностями здоровья.	процент	4
оздоровительной направленности;	процент	0
комбинированной направленности.	процент	3
1.5.4. Структура численности детей-инвалидов, обучающихся по образовательным программам дошкольного образования в группах компенсирующей, оздоровительной и комбинированной направленности, по группам:		100
компенсирующей направленности, в том числе для воспитанников:	процент	0
с нарушениями слуха;	процент	0
с нарушениями речи;	процент	58
с нарушениями зрения;	процент	0
с умственной отсталостью (интеллектуальными нарушениями);	процент	29
с задержкой психического развития;	процент	0
с нарушениями опорно-двигательного аппарата;	процент	0
со сложными дефектами (множественными нарушениями);	процент	0

с другими ограниченными возможностями здоровья;	процент	0
оздоровительной направленности;	процент	0
комбинированной направленности.	процент	13
1.6. Состояние здоровья лиц, обучающихся по программам дошкольного образования		0
1.6.1. Удельный вес численности детей, охваченных летними оздоровительными мероприятиями, в общей численности детей, посещающих организации, осуществляющие образовательную деятельность по образовательным программам дошкольного образования, присмотр и уход за детьми.	процент	100
1.7. Изменение сети дошкольных образовательных организаций (в том числе ликвидация и реорганизация организаций, осуществляющих образовательную деятельность)		
1.7.1. Темп роста числа организаций (обособленных подразделений (филиалов), осуществляющих образовательную деятельность по образовательным программам дошкольного образования, присмотр и уход за детьми:		0
дошкольные образовательные организации;	процент	0
обособленные подразделения (филиалы) дошкольных образовательных организаций;	процент	0
обособленные подразделения (филиалы) общеобразовательных организаций;	процент	0
общеобразовательные организации, имеющие подразделения (группы), которые осуществляют образовательную деятельность по образовательным программам дошкольного образования, присмотр и уход за детьми;	процент	0
обособленные подразделения (филиалы) профессиональных образовательных организаций и образовательных организаций высшего образования;	процент	0
иные организации, имеющие подразделения (группы), которые осуществляют образовательную деятельность по образовательным программам дошкольного образования, присмотр и уход за детьми.	процент	0
1.8. Финансово-экономическая деятельность дошкольных образовательных организаций		
1.8.1. Расходы консолидированного бюджета субъекта Российской Федерации на дошкольное образование в расчете на 1 ребенка, посещающего организацию, осуществляющую образовательную деятельность по образовательным программам дошкольного образования, присмотр и уход за детьми.	тысяча рублей	120,13
1.9. Создание безопасных условий при организации образовательного процесса в дошкольных образовательных организациях		

1.9.1. Удельный вес числа зданий дошкольных образовательных организаций, находящихся в аварийном состоянии, в общем числе зданий дошкольных образовательных организаций.	процент	0
1.9.2. Удельный вес числа зданий дошкольных образовательных организаций, требующих капитального ремонта, в общем числе зданий дошкольных образовательных организаций.	процент	25
2. Сведения о развитии начального общего образования, основного общего образования и среднего общего образования		
2.1. Уровень доступности начального общего образования, основного общего образования и среднего общего образования и численность населения; получающего начальное общее, основное общее и среднее общее образование		
2.1.1. Охват детей начальным общим, основным общим и средним общим образованием (отношение численности обучающихся по образовательным программам начального общего, основного общего, среднего общего образования к численности детей в возрасте 7 - 18 лет).	процент	100
2.1.2. Удельный вес численности обучающихся по образовательным программам, соответствующим федеральным государственным образовательным стандартам начального общего, основного общего, среднего общего образования, в общей численности обучающихся по образовательным программам начального общего, основного общего, среднего общего образования.	процент	100
2.1.3. Удельный вес численности обучающихся, продолживших обучение по образовательным программам среднего общего образования, в общей численности обучающихся, получивших аттестат об основном общем образовании по итогам учебного года, предшествующего отчетному.	процент	45,3
2.1.4. Наполняемость классов по уровням общего образования:		
начальное общее образование (1 - 4 классы);	человек	791
основное общее образование (5 - 9 классы);	человек	898
среднее общее образование (10 - 11 (12) классы).	человек	139
2.1.5. Удельный вес численности обучающихся, охваченных подвозом, в общей численности обучающихся, нуждающихся в подвозе в образовательные организации, реализующие образовательные программы начального общего, основного общего, среднего общего образования.	процент	0
2.1.6. Оценка родителями обучающихся общеобразовательных организаций возможности выбора общеобразовательной организации (удельный вес численности родителей обучающихся, отдавших своих детей в конкретную общеобразовательную организацию по причине отсутствия других вариантов для выбора, в общей численности родителей обучающихся общеобразовательных организаций).	процент	0

2.2. Содержание образовательной деятельности и организация образовательного процесса по образовательным программам начального общего образования, основного общего образования и среднего общего образования		
2.2.1. Удельный вес численности обучающихся в первую смену в общей численности обучающихся по образовательным программам начального общего, основного общего, среднего общего образования по очной форме обучения.	процент	100
2.2.2. Удельный вес численности обучающихся, углубленно изучающих отдельные учебные предметы, в общей численности обучающихся по образовательным программам начального общего, основного общего, среднего общего образования.	процент	10,9
2.2.3. Удельный вес численности обучающихся в классах (группах) профильного обучения в общей численности обучающихся в 10 - 11 (12) классах по образовательным программам среднего общего образования.	процент	100
2.2.4. Удельный вес численности обучающихся с использованием дистанционных образовательных технологий в общей численности обучающихся по образовательным программам начального общего, основного общего, среднего общего образования.	процент	95
2.2.5. Доля несовершеннолетних, состоящих на различных видах учета, обучающихся по образовательным программам начального общего образования, основного общего образования и среднего общего образования.	процент	4,0
2.3. Кадровое обеспечение общеобразовательных организаций, иных организаций, осуществляющих образовательную деятельность в части реализации основных общеобразовательных программ, а также оценка уровня заработной платы педагогических работников		
2.3.1. Численность обучающихся по образовательным программам начального общего, основного общего, среднего общего образования в расчете на 1 педагогического работника.	человек	16
2.3.2. Удельный вес численности учителей в возрасте до 35 лет в общей численности учителей (без внешних совместителей и работающих по договорам гражданско-правового характера) организаций, осуществляющих образовательную деятельность по образовательным программам начального общего, основного общего, среднего общего образования.	процент	28
2.3.3. Отношение среднемесячной заработной платы педагогических работников государственных и муниципальных общеобразовательных организаций к среднемесячной начисленной заработной плате наемных работников в организациях, у индивидуальных предпринимателей и физических лиц (среднемесячному доходу от трудовой деятельности) в субъекте Российской Федерации:		
педагогических работников - всего;	процент	100

из них учителей.	процент	100
2.3.4. Удельный вес численности педагогических работников в общей численности работников (без внешних совместителей и работающих по договорам гражданско-правового характера) организаций, осуществляющих образовательную деятельность по образовательным программам начального общего, основного общего, среднего общего образования.	процент	72
2.3.5. Удельный вес числа организаций, имеющих в составе педагогических работников социальных педагогов, педагогов-психологов, учителей-логопедов, в общем числе организаций, осуществляющих образовательную деятельность по образовательным программам начального общего, основного общего, среднего общего образования:		
социальных педагогов:		
всего;	процент	100
из них в штате;	процент	100
педагогов-психологов:		
всего;	процент	33,3
из них в штате;	процент	33,3
учителей-логопедов:		
всего;	процент	100
из них в штате.	процент	66,7
2.4. Материально-техническое и информационное обеспечение общеобразовательных организаций, а также иных организаций, осуществляющих образовательную деятельность в части реализации основных общеобразовательных программ		
2.4.1. Учебная площадь организаций, осуществляющих образовательную деятельность по образовательным программам начального общего, основного общего, среднего общего образования, в расчете на 1 обучающегося.	квадратный метр	5,5
2.4.2. Удельный вес числа зданий, имеющих все виды благоустройства (водопровод, центральное отопление, канализацию), в общем числе зданий организаций, осуществляющих образовательные программы начального общего, основного общего, среднего общего образования.	процент	100
2.4.3. Число персональных компьютеров, используемых в учебных целях, в расчете на 100 обучающихся организаций, осуществляющих образовательную деятельность по образовательным программам начального общего, основного общего, среднего общего образования:		
всего;	единица	90
имеющих доступ к сети "Интернет".	единица	69

2.4.4. Удельный вес числа организаций, реализующих образовательные программы начального общего, основного общего, среднего общего образования, имеющих доступ к сети "Интернет" с максимальной скоростью передачи данных 1 Мбит/сек и выше, в общем числе организаций, осуществляющих образовательную деятельность по образовательным программам начального общего, основного общего, среднего общего образования, подключенных к сети "Интернет".	процент	100
2.4.5. Удельный вес числа организаций, осуществляющих образовательную деятельность по образовательным программам начального общего, основного общего, среднего общего образования, использующих электронный журнал, электронный дневник, в общем числе организаций, реализующих образовательные программы начального общего, основного общего, среднего общего образования.	процент	100
2.5. Условия получения начального общего, основного общего и среднего общего образования лицами с ограниченными возможностями здоровья и инвалидами		
2.5.1. Удельный вес числа зданий, в которых созданы условия для беспрепятственного доступа инвалидов, в общем числе зданий организаций, осуществляющих образовательную деятельность по образовательным программам начального общего, основного общего, среднего общего образования.	процент	100
2.5.2. Удельный вес обучающихся в отдельных организациях и классах, получающих инклюзивное образование, в общей численности лиц с ограниченными возможностями здоровья, обучающихся по образовательным программам начального общего, основного общего, среднего общего образования.	процент	61,3
2.5.3. Удельный вес численности обучающихся в соответствии с федеральным государственным образовательным стандартом начального общего образования обучающихся с ограниченными возможностями здоровья в общей численности обучающихся по адаптированным основным общеобразовательным программам.	процент	62,7
2.5.4. Удельный вес численности обучающихся в соответствии с федеральным государственным образовательным стандартом образования обучающихся с умственной отсталостью (интеллектуальными нарушениями) в общей численности обучающихся по адаптированным основным общеобразовательным программам.	процент	8,9
2.5.5. Структура численности обучающихся по адаптированным образовательным программам начального общего, основного общего, среднего общего образования по видам программ:		
для глухих;	процент	0
для слабослышащих и позднооглохших;	процент	1,7
для слепых;	процент	0
для слабовидящих;	процент	2,5

с тяжелыми нарушениями речи;	процент	8,9
с нарушениями опорно-двигательного аппарата;	процент	1,3
с задержкой психического развития;	процент	60,4
с расстройствами аутистического спектра;	процент	0,7
с умственной отсталостью (интеллектуальными нарушениями).	процент	8,9
2.5.6. Численность обучающихся по образовательным программам начального общего, основного общего, среднего общего образования в расчете на 1 работника:		
учителя-дефектолога;	человек	23
учителя-логопеда;	человек	177,3
педагога-психолога;	человек	29
тьютора, ассистента (помощника).	человек	105,7
2.6. Результаты аттестации лиц, обучающихся по образовательным программам начального общего образования, основного общего образования и среднего общего образования		
2.6.1. Доля выпускников общеобразовательных организаций, успешно сдавших единый государственный экзамен (далее – ЕГЭ) по русскому языку и математике, в общей численности выпускников общеобразовательных организаций, сдававших ЕГЭ по данным предметам.		
	процент	100
2.6.2. Среднее значение количества баллов по ЕГЭ, полученных выпускниками, освоившими образовательные программы среднего общего образования:		
по математике;	балл	51,4
по русскому языку.	балл	71
2.6.3. Среднее значение количества баллов по государственной итоговой аттестации, полученных выпускниками, освоившими образовательные программы основного общего образования:		
по математике;	балл	
по русскому языку.	балл	
2.6.4. Удельный вес численности обучающихся, получивших на государственной итоговой аттестации неудовлетворительные результаты, в общей численности обучающихся, участвовавших в государственной итоговой аттестации по образовательным программам:		
основного общего образования;	процент	0
среднего общего образования.	процент	4,7

2.7. Состояние здоровья лиц, обучающихся по основным общеобразовательным программам, здоровьесберегающие условия, условия организации физкультурно-оздоровительной и спортивной работы в общеобразовательных организациях, а также в иных организациях, осуществляющих образовательную деятельность в части реализации основных общеобразовательных программ		
2.7.1. Удельный вес численности лиц, обеспеченных горячим питанием, в общей численности обучающихся организаций, осуществляющих образовательную деятельность по образовательным программам начального общего, основного общего, среднего общего образования.	процент	99,5
2.7.2. Удельный вес числа организаций, имеющих логопедический пункт или логопедический кабинет, в общем числе организаций, осуществляющих образовательную деятельность по образовательным программам начального общего, основного общего, среднего общего образования.	процент	66,7
2.7.3. Удельный вес числа организаций, имеющих спортивные залы, в общем числе организаций, осуществляющих образовательную деятельность по образовательным программам начального общего, основного общего, среднего общего образования.	процент	100
2.7.4. Удельный вес числа организаций, имеющих закрытые плавательные бассейны, в общем числе организаций, осуществляющих образовательную деятельность по образовательным программам начального общего, основного общего, среднего общего образования.	процент	0
2.8. Изменение сети организаций, осуществляющих образовательную деятельность по основным общеобразовательным программам (в том числе ликвидация и реорганизация организаций, осуществляющих образовательную деятельность)		
2.8.1. Темп роста числа организаций (филиалов), осуществляющих образовательную деятельность по образовательным программам начального общего, основного общего, среднего общего образования.	процент	0
2.9. Финансово-экономическая деятельность общеобразовательных организаций, а также иных организаций, осуществляющих образовательную деятельность в части реализации основных общеобразовательных программ		
2.9.1. Общий объем финансовых средств, поступивших в организации, осуществляющие образовательную деятельность по образовательным программам начального общего, основного общего, среднего общего образования, в расчете на 1 обучающегося.	тысяча рублей	63,48
2.9.2. Удельный вес финансовых средств от приносящей доход деятельности в общем объеме финансовых средств организаций, осуществляющих образовательную деятельность по	процент	9,1

образовательным программам начального общего, основного общего, среднего общего образования.		
2.10. Создание безопасных условий при организации образовательного процесса в общеобразовательных организациях		
2.10.1. Удельный вес числа зданий организаций, реализующих образовательные программы начального общего, основного общего, среднего общего образования, имеющих охрану, в общем числе зданий организаций, осуществляющих образовательную деятельность по образовательным программам начального общего, основного общего, среднего общего образования.	процент	100
2.10.2. Удельный вес числа зданий организаций, осуществляющих образовательную деятельность по образовательным программам начального общего, основного общего, среднего общего образования, находящихся в аварийном состоянии, в общем числе зданий организаций, осуществляющих образовательную деятельность по образовательным программам начального общего, основного общего, среднего общего образования.	процент	0
2.10.3. Удельный вес числа зданий организаций, осуществляющих образовательную деятельность по образовательным программам начального общего, основного общего, среднего общего образования, требующих капитального ремонта, в общем числе зданий организаций, осуществляющих образовательную деятельность по образовательным программам начального общего, основного общего, среднего общего образования.	процент	66,7
<b>II. Профессиональное образование</b>		
<b>3. Сведения о развитии среднего профессионального образования</b>		
3.1. Уровень доступности среднего профессионального образования и численность населения, получающего среднее профессиональное образование		
3.1.1. Охват молодежи образовательными программами среднего профессионального образования - программами подготовки квалифицированных рабочих, служащих (отношение численности студентов, обучающихся по программам подготовки квалифицированных рабочих, служащих, к численности населения в возрасте 15 - 17 лет).	процент	0
3.1.2. Охват молодежи образовательными программами среднего профессионального образования - программами подготовки специалистов среднего звена (отношение численности студентов, обучающихся по программам подготовки специалистов среднего звена, к численности населения в возрасте 15 - 19 лет).	процент	0
3.1.3. Число поданных заявлений о приеме на обучение по образовательным программам среднего профессионального	единица	0

образования за счет бюджетных ассигнований в расчете на 100 бюджетных мест.		
3.2. Содержание образовательной деятельности и организация образовательного процесса по образовательным программам среднего профессионального образования		
3.2.1. Удельный вес численности лиц, освоивших образовательные программы среднего профессионального образования с использованием электронного обучения, дистанционных образовательных технологий, в общей численности выпускников, получивших среднее профессиональное образование:		
программы подготовки квалифицированных рабочих, служащих:		
с использованием электронного обучения;	процент	0
с использованием дистанционных образовательных технологий.	процент	0
программы подготовки специалистов среднего звена:		
с использованием электронного обучения;	процент	0
с использованием дистанционных образовательных технологий.	процент	0
3.2.2. Удельный вес численности лиц, обучающихся по образовательным программам среднего профессионального образования - программам подготовки квалифицированных рабочих, служащих на базе основного общего образования или среднего общего образования, в общей численности студентов, обучающихся по образовательным программам среднего профессионального образования - программам подготовки квалифицированных рабочих, служащих:		
на базе основного общего образования;	процент	0
на базе среднего общего образования.	процент	0
3.2.3. Удельный вес численности лиц, обучающихся по образовательным программам среднего профессионального образования - программам подготовки специалистов среднего звена на базе основного общего образования или среднего общего образования, в общей численности студентов, обучающихся по образовательным программам среднего профессионального образования - программам подготовки специалистов среднего звена:		
на базе основного общего образования;	процент	0
на базе среднего общего образования.	процент	0
3.2.4. Структура численности студентов, обучающихся по образовательным программам среднего профессионального образования - программам подготовки квалифицированных рабочих, служащих, по формам обучения (удельный вес численности студентов соответствующей формы обучения в общей численности студентов, обучающихся по образовательным программам среднего профессионального		

образования - программам подготовки квалифицированных рабочих, служащих):		
очная форма обучения;	процент	0
очно-заочная форма обучения;	процент	0
заочная форма обучения.	процент	0
3.2.5. Структура численности студентов, обучающихся по образовательным программам среднего профессионального образования - программам подготовки специалистов среднего звена, по формам обучения (удельный вес численности студентов соответствующей формы обучения в общей численности студентов, обучающихся по образовательным программам среднего профессионального образования - программам подготовки специалистов среднего звена):		
очная форма обучения;	процент	0
очно-заочная форма обучения;	процент	0
заочная форма обучения.	процент	0
3.2.6. Удельный вес численности лиц, обучающихся по договорам об оказании платных образовательных услуг, в общей численности студентов, обучающихся по образовательным программам среднего профессионального образования:		
всего;	процент	0
программы подготовки квалифицированных рабочих, служащих;	процент	0
программы подготовки специалистов среднего звена.	процент	0
3.2.7. Удельный вес числа образовательных организаций, в которых осуществляется подготовка кадров по 50 наиболее перспективным и востребованным на рынке труда профессиям и специальностям, требующим среднего профессионального образования, в общем числе организаций, осуществляющих образовательную деятельность по образовательным программам среднего профессионального образования.	процент	0
3.2.8. Доля несовершеннолетних, состоящих на различных видах учета, обучающихся по образовательным программам среднего профессионального образования.	процент	0
3.3. Кадровое обеспечение профессиональных образовательных организаций и образовательных организаций высшего образования в части реализации образовательных программ среднего профессионального образования, а также оценка уровня заработной платы педагогических работников		
3.3.1. Удельный вес численности лиц, имеющих высшее образование или среднее профессиональное образование по программам подготовки специалистов среднего звена, в общей численности педагогических работников (без внешних совместителей и работающих по договорам гражданско-правового характера) организаций, осуществляющих		

образовательную деятельность по образовательным программам среднего профессионального образования:		
высшее образование:		
всего;	процент	0
преподаватели;	процент	0
мастера производственного обучения;	процент	0
среднее профессиональное образование по программам подготовки специалистов среднего звена:		
всего;	процент	0
преподаватели;	процент	0
мастера производственного обучения.	процент	0
3.3.2. Удельный вес численности лиц, имеющих квалификационную категорию, в общей численности педагогических работников (без внешних совместителей и работающих по договорам гражданско-правового характера) организаций, осуществляющих образовательную деятельность по образовательным программам среднего профессионального образования:		
высшую квалификационную категорию;	процент	0
первую квалификационную категорию.	процент	0
3.3.3. Численность студентов, обучающихся по образовательным программам среднего профессионального образования, в расчете на 1 преподавателя и мастера производственного обучения в организациях, осуществляющих образовательную деятельность по образовательным программам среднего профессионального образования:		
программы подготовки квалифицированных рабочих, служащих;	человек	0
программы подготовки специалистов среднего звена.	человек	0
3.3.4. Отношение среднемесячной заработной платы преподавателей и мастеров производственного обучения государственных и муниципальных организаций, осуществляющих образовательную деятельность по образовательным программам среднего профессионального образования, к среднемесячной начисленной заработной плате наемных работников в организациях, у индивидуальных предпринимателей и физических лиц (среднемесячному доходу от трудовой деятельности) в субъекте Российской Федерации.	процент	0
3.3.5. Удельный вес численности педагогических работников, освоивших дополнительные профессиональные программы в форме стажировки в организациях (предприятиях) реального сектора экономики в течение последних 3-х лет, в общей численности педагогических работников организаций, осуществляющих образовательную деятельность по	процент	0

образовательным программам среднего профессионального образования.		
3.3.6. Удельный вес численности преподавателей и мастеров производственного обучения из числа работников реального сектора экономики, работающих на условиях внешнего совместительства, в общей численности преподавателей и мастеров производственного обучения организаций, осуществляющих образовательную деятельность по образовательным программам среднего профессионального образования.	процент	0
3.3.7. Удельный вес штатных преподавателей профессиональных образовательных организаций, желающих сменить работу, в общей численности штатных преподавателей профессиональных образовательных организаций.	процент	0
3.3.8. Распространенность дополнительной занятости штатных преподавателей профессиональных образовательных организаций (удельный вес штатных преподавателей профессиональных образовательных организаций, имеющих дополнительную работу, в общей численности штатных преподавателей профессиональных образовательных организаций).	процент	0
3.4. Материально-техническое и информационное обеспечение профессиональных образовательных организаций и образовательных организаций высшего образования, реализующих образовательные программы среднего профессионального образования		
3.4.1. Обеспеченность студентов, обучающихся по образовательным программам среднего профессионального образования, общежитиями (удельный вес численности студентов, проживающих в общежитиях, в общей численности студентов, нуждающихся в общежитиях):		
программы подготовки квалифицированных рабочих, служащих;	процент	0
программы подготовки специалистов среднего звена.	процент	0
3.4.2. Обеспеченность студентов, обучающихся по образовательным программам среднего профессионального образования, сетью общественного питания.	процент	0
3.4.3. Число персональных компьютеров, используемых в учебных целях, в расчете на 100 студентов организаций, осуществляющих образовательную деятельность по образовательным программам среднего профессионального образования:		
всего;	единица	0
имеющих доступ к сети "Интернет".	единица	0
3.4.4. Удельный вес числа организаций, имеющих доступ к сети "Интернет" с максимальной скоростью передачи данных 2 Мбит/сек и выше, в общем числе организаций, осуществляющих	процент	0

образовательную деятельность по образовательным программам среднего профессионального образования, подключенных к сети "Интернет".		
3.4.5. Площадь учебно-лабораторных зданий (корпусов) организаций, осуществляющих образовательную деятельность по образовательным программам среднего профессионального образования, в расчете на 1 студента.	квадратный метр	0
3.5. Условия получения среднего профессионального образования лицами с ограниченными возможностями здоровья и инвалидами		
3.5.1. Удельный вес числа зданий, доступных для маломобильных групп населения, в общем числе зданий организаций, осуществляющих образовательную деятельность по образовательным программам среднего профессионального образования:		
учебно-лабораторные здания (корпуса);	процент	0
здания общежитий.	процент	0
3.5.2. Удельный вес численности студентов с ограниченными возможностями здоровья и студентов, имеющих инвалидность, в общей численности студентов, обучающихся по образовательным программам среднего профессионального образования:		
студенты с ограниченными возможностями здоровья;	процент	0
из них инвалиды и дети-инвалиды;	процент	0
студенты, имеющие инвалидность (кроме студентов с ограниченными возможностями здоровья).	процент	0
3.5.3. Структура численности студентов с ограниченными возможностями здоровья и студентов, имеющих инвалидность, обучающихся по образовательным программам среднего профессионального образования, по формам обучения:		
очная форма обучения;	процент	0
очно-заочная форма обучения;	процент	0
заочная форма обучения.	процент	0
3.5.4. Удельный вес численности студентов с ограниченными возможностями здоровья и студентов, имеющих инвалидность, обучающихся по адаптированным образовательным программам, в общей численности студентов с ограниченными возможностями здоровья и студентов, имеющих, инвалидность, обучающихся по образовательным программам среднего профессионального образования:		
всего;	процент	0
программы подготовки квалифицированных рабочих, служащих;	процент	0

программы подготовки специалистов среднего звена.	процент	0
3.6. Учебные и внеучебные достижения обучающихся лиц и профессиональные достижения выпускников организаций, реализующих программы среднего профессионального образования		
3.6.1. Удельный вес численности студентов, получающих государственные академические стипендии, в общей численности студентов очной формы обучения, обучающихся по образовательным программам среднего профессионального образования за счет бюджетных ассигнований:		
всего;	процент	0
программы подготовки квалифицированных рабочих, служащих;	процент	0
программы подготовки специалистов среднего звена.	процент	0
3.6.2. Уровень безработицы выпускников, завершивших обучение по образовательным программам среднего профессионального образования в течение трех лет, предшествовавших отчетному периоду:		
программы подготовки квалифицированных рабочих, служащих;	процент	0
программы подготовки специалистов среднего звена.	процент	0
3.6.3. Удельный вес численности лиц, обучающихся по 50 наиболее перспективным и востребованным на рынке труда профессиям и специальностям, требующим среднего профессионального образования, в общей численности студентов, обучающихся по образовательным программам среднего профессионального образования.	процент	0
3.6.4. Удельный вес численности лиц, участвующих в региональных чемпионатах "Молодые профессионалы" (WorldSkills Russia), региональных этапах всероссийских олимпиад профессионального мастерства и отраслевых чемпионатах, в общей численности студентов, обучающихся по образовательным программам среднего профессионального образования.	процент	0
3.6.5. Удельный вес числа субъектов Российской Федерации, чьи команды участвуют в национальных чемпионатах профессионального мастерства, в том числе в финале Национального чемпионата "Молодые профессионалы" (WorldSkills Russia), в общем числе субъектов Российской Федерации.	процент	0
3.6.6. Удельный вес численности лиц, участвующих в национальных чемпионатах "Молодые профессионалы" (WorldSkills Russia), всероссийской олимпиаде профессионального мастерства, в общей численности студентов, обучающихся по образовательным программам среднего профессионального образования.	процент	0

3.7. Изменение сети организаций, осуществляющих образовательную деятельность по образовательным программам среднего профессионального образования (в том числе ликвидация и реорганизация организаций, осуществляющих образовательную деятельность)		
3.7.1. Темп роста числа организаций (филиалов), осуществляющих образовательную деятельность по образовательным программам среднего профессионального образования.	процент	0
3.8. Финансово-экономическая деятельность профессиональных образовательных организаций и образовательных организаций высшего образования в части обеспечения реализации образовательных программ среднего профессионального образования		
3.8.1. Удельный вес финансовых средств от приносящей доход деятельности в общем объеме финансовых средств, полученных организациями, реализующими образовательные программы среднего профессионального образования, от реализации образовательных программ среднего профессионального образования.	процент	0
3.8.2. Объем финансовых средств, поступивших в образовательные организации, реализующие образовательные программы среднего профессионального образования, от реализации программ среднего профессионального образования в расчете на 1 студента, обучающегося по образовательным программам среднего профессионального образования.	тысяча рублей	0
3.9. Структура профессиональных образовательных организаций и образовательных организаций высшего образования, реализующих образовательные программы среднего профессионального образования (в том числе характеристика филиалов)		
3.9.1. Удельный вес числа организаций, имеющих филиалы, которые реализуют образовательные программы среднего профессионального образования, в общем числе профессиональных образовательных организаций, реализующих образовательные программы среднего профессионального образования.	процент	0
3.9.2. Удельный вес числа образовательных организаций, создавших кафедры и иные структурные подразделения, обеспечивающие практическую подготовку студентов, обучающихся по образовательным программам среднего профессионального образования, на базе организаций реального сектора экономики, осуществляющих деятельность по профилю соответствующей образовательной программы, в общем числе организаций, реализующих образовательные программы среднего профессионального образования.	процент	0
3.10. Создание безопасных условий при организации образовательного процесса в организациях, осуществляющих образовательную деятельность в части реализации		

образовательных программ среднего профессионального образования		
3.10.1. Удельный вес площади зданий, оборудованной охранно-пожарной сигнализацией, в общей площади зданий организаций, осуществляющих образовательную деятельность по образовательным программам среднего профессионального образования:		
учебно-лабораторные здания (корпуса);	процент	0
здания общежитий.	процент	0
3.10.2. Удельный вес площади зданий, находящейся в аварийном состоянии, в общей площади зданий организаций, осуществляющих образовательную деятельность по образовательным программам среднего профессионального образования:		
учебно-лабораторные здания (корпуса);	процент	0
здания общежитий.	процент	0
3.10.3. Удельный вес площади зданий, требующей капитального ремонта, в общей площади зданий организаций, осуществляющих образовательную деятельность по образовательным программам среднего профессионального образования:		
учебно-лабораторные здания (корпуса);	процент	0
здания общежитий.	процент	0
4. Сведения о развитии высшего образования		
4.1. Уровень доступности высшего образования и численность населения, получающего высшее образование		
4.1.1. Охват молодежи образовательными программами высшего образования (отношение численности студентов, обучающихся по образовательным программам высшего образования - программам бакалавриата, программам специалитета, программам магистратуры, к численности населения в возрасте 17 - 25 лет).	процент	0
4.1.2. Удельный вес численности студентов, обучающихся в ведущих классических университетах Российской Федерации, федеральных университетах и национальных исследовательских университетах, в общей численности студентов, обучающихся по образовательным программам высшего образования - программам бакалавриата, программам специалитета, программам магистратуры.	процент	0
4.2. Содержание образовательной деятельности и организация образовательного процесса по образовательным программам высшего образования		
4.2.1. Структура численности студентов, обучающихся по образовательным программам высшего образования -		

программам бакалавриата, программам специалитета, программам магистратуры, по формам обучения (удельный вес численности студентов соответствующей формы обучения в общей численности студентов, обучающихся по образовательным программам высшего образования - программам бакалавриата, программам специалитета, программам магистратуры):		
очная форма обучения;	процент	0
очно-заочная форма обучения;	процент	0
заочная форма обучения.	процент	0
4.2.2. Удельный вес численности лиц, обучающихся по договорам об оказании платных образовательных услуг, в общей численности студентов, обучающихся по образовательным программам высшего образования - программам бакалавриата, программам специалитета, программам магистратуры.	процент	0
4.2.3. Удельный вес численности лиц, обучающихся с применением электронного обучения, дистанционных образовательных технологий, в общей численности студентов, обучающихся по образовательным программам высшего образования:		
с применением электронного обучения:		
программы бакалавриата;	процент	0
программы специалитета;	процент	0
программы магистратуры.	процент	0
с применением дистанционных образовательных технологий:		
программы бакалавриата;	процент	0
программы специалитета;	процент	0
программы магистратуры.	процент	0
4.2.4. Доля несовершеннолетних, состоящих на различных видах учета, обучающихся по образовательным программам высшего образования.	процент	0
4.3. Кадровое обеспечение образовательных организаций высшего образования и иных организаций, осуществляющих образовательную деятельность в части реализации образовательных программ высшего образования, а также оценка уровня заработной платы педагогических работников		
4.3.1. Удельный вес численности лиц, имеющих ученую степень, в общей численности профессорско-преподавательского состава (без внешних совместителей и работающих по договорам гражданско-правового характера) организаций, осуществляющих образовательную деятельность по образовательным программам высшего образования - программам бакалавриата, программам специалитета, программам магистратуры:		

доктора наук;	процент	0
кандидата наук.	процент	0
4.3.2. Удельный вес численности лиц в возрасте до 30 лет в общей численности профессорско-преподавательского состава (без внешних совместителей и работающих по договорам гражданско-правового характера) организаций, осуществляющих образовательную деятельность по образовательным программам высшего образования - программам бакалавриата, программам специалитета, программам магистратуры.	процент	0
4.3.3. Соотношение численности штатного профессорско-преподавательского состава и профессорско-преподавательского состава, работающего на условиях внешнего совместительства, организаций, осуществляющих образовательную деятельность по образовательным программам высшего образования - программам бакалавриата, программам специалитета, программам магистратуры (на 100 работников штатного состава приходится внешних совместителей).	человек	0
4.3.4. Численность студентов, обучающихся по образовательным программам высшего образования - программам бакалавриата, программам специалитета, программам магистратуры, в расчете на 1 работника профессорско-преподавательского состава.	человек	0
4.3.5. Отношение среднемесячной заработной платы профессорско-преподавательского состава государственных и муниципальных образовательных организаций высшего образования к среднемесячной начисленной заработной плате наемных работников в организациях, у индивидуальных предпринимателей и физических лиц (среднемесячному доходу от трудовой деятельности) в субъекте Российской Федерации.	процент	0
4.3.6. Удельный вес штатных преподавателей образовательных организаций высшего образования, желающих сменить работу, в общей численности штатных преподавателей образовательных организаций высшего образования.	процент	0
4.3.7. Распространенность дополнительной занятости преподавателей образовательных организаций высшего образования (удельный вес штатных преподавателей образовательных организаций высшего образования, имеющих дополнительную работу, в общей численности штатных преподавателей образовательных организаций высшего образования).	процент	0
4.4. Материально-техническое и информационное обеспечение образовательных организаций высшего образования и иных организаций, осуществляющих образовательную деятельность в части реализации образовательных программ высшего образования		
4.4.1. Обеспеченность студентов, обучающихся по образовательным программам высшего образования - программам бакалавриата, программам специалитета, программам магистратуры, общежитиями (удельный вес	процент	0

численности студентов, проживающих в общежитиях, в общей численности студентов, нуждающихся в общежитиях).		
4.4.2. Обеспеченность студентов, обучающихся по образовательным программам высшего образования - программам бакалавриата, программам специалитета, программам магистратуры, сетью общественного питания.	процент	0
4.4.3. Число персональных компьютеров, используемых в учебных целях, в расчете на 100 студентов образовательных организаций высшего образования:		
всего;	единица	0
имеющих доступ к сети "Интернет".	единица	0
4.4.4. Удельный вес числа образовательных организаций, имеющих доступ к сети "Интернет" с максимальной скоростью передачи данных 2 Мбит/сек и выше, в общем числе образовательных организаций высшего образования, подключенных к сети "Интернет".	процент	0
4.4.5. Площадь учебно-лабораторных зданий (корпусов) образовательных организаций высшего образования в расчете на 1 студента.	квадратный метр	0
4.5. Условия получения высшего профессионального образования лицами с ограниченными возможностями здоровья и инвалидами		
4.5.1. Удельный вес числа зданий, доступных для маломобильных групп населения, в общем числе зданий образовательных организаций высшего образования:		
учебно-лабораторные здания (корпуса);	процент	0
здания общежитий.	процент	0
4.5.2. Удельный вес численности студентов с ограниченными возможностями здоровья и студентов, имеющих инвалидность, в общей численности студентов, обучающихся по образовательным программам высшего образования - программам бакалавриата, программам специалитета, программам магистратуры:		
студенты с ограниченными возможностями здоровья;	процент	0
из них инвалиды и дети-инвалиды;	процент	0
студенты, имеющие инвалидность (кроме студентов с ограниченными возможностями здоровья).	процент	0
4.6. Учебные и внеучебные достижения обучающихся лиц и профессиональные достижения выпускников организаций, реализующих программы высшего образования		
4.6.1. Удельный вес численности студентов, получающих государственные академические стипендии, в общей численности студентов очной формы обучения, обучающихся по	процент	0

образовательным программам высшего образования - программам бакалавриата, программам специалитета, программам магистратуры за счет бюджетных ассигнований.		
4.6.2. Уровень безработицы выпускников, завершивших обучение по образовательным программам высшего образования - программам бакалавриата, программам специалитета, программам магистратуры в течение трех лет, предшествовавших отчетному периоду.	процент	0
4.7. Финансово-экономическая деятельность образовательных организаций высшего образования в части обеспечения реализации образовательных программ высшего образования		
4.7.1. Удельный вес финансовых средств от приносящей доход деятельности в общем объеме финансовых средств, полученных образовательными организациями высшего образования от реализации образовательных программ высшего образования - программ бакалавриата, программ специалитета, программ магистратуры.	процент	0
4.7.2. Объем финансовых средств, поступивших в образовательные организации высшего образования от реализации образовательных программ высшего образования - программ бакалавриата, программ специалитета, программ магистратуры, в расчете на 1 студента, обучающегося по образовательным программам высшего образования - программам бакалавриата, программам специалитета, программам магистратуры.	тысяча рублей	0
4.8. Структура образовательных организаций высшего образования, реализующих образовательные программы высшего образования (в том числе характеристика филиалов)		
4.8.1. Удельный вес числа организаций, имеющих филиалы, которые реализуют образовательные программы высшего образования - программы бакалавриата, программы специалитета, программы магистратуры, в общем числе образовательных организаций высшего образования.	процент	0
4.9. Научная и творческая деятельность образовательных организаций высшего образования, а также иных организаций, осуществляющих образовательную деятельность, связанная с реализацией образовательных программ высшего образования		
4.9.1. Удельный вес финансовых средств, полученных от научной деятельности, в общем объеме финансовых средств образовательных организаций высшего образования.	процент	0
4.9.2. Объем финансовых средств, полученных от научной деятельности, в расчете на 1 научно-педагогического работника.	тысяча рублей	0
4.9.3. Распространенность участия в исследованиях и разработках преподавателей образовательных организаций высшего образования (удельный вес штатных преподавателей, занимающихся научной работой, в общей численности штатных преподавателей образовательных организаций высшего образования).	процент	0

4.9.4. Распространенность участия в научной работе студентов, обучающихся по образовательным программам высшего образования - программам бакалавриата и программам специалитета на 4 курсе и старше, по программам магистратуры (удельный вес лиц, занимающихся научной работой, в общей численности студентов, обучающихся по образовательным программам высшего образования - программам бакалавриата и программам специалитета на 4 курсе и старше, по программам магистратуры).	процент	0
4.10. Создание безопасных условий при организации образовательного процесса в организациях, осуществляющих образовательную деятельность в части реализации образовательных программ высшего образования		
4.10.1. Удельный вес площади зданий, оборудованной охранно-пожарной сигнализацией, в общей площади зданий образовательных организаций высшего образования:		
учебно-лабораторные здания (корпуса);	процент	0
здания общежитий.	процент	0
4.10.2. Удельный вес площади зданий, находящейся в аварийном состоянии, в общей площади зданий образовательных организаций высшего образования:		
учебно-лабораторные здания (корпуса);	процент	0
здания общежитий.	процент	0
4.10.3. Удельный вес площади зданий, требующей капитального ремонта, в общей площади зданий образовательных организаций высшего образования:		
учебно-лабораторные здания (корпуса);	процент	0
здания общежитий.	процент	0
III. Дополнительное образование		
5. Сведения о развитии дополнительного образования детей и взрослых		
5.1. Численность населения, обучающегося по дополнительным общеобразовательным программам		1915
5.1.1. Охват детей дополнительными общеобразовательными программами (отношение численности обучающихся по дополнительным общеобразовательным программам к численности детей в возрасте от 5 до 18 лет).	процент	72
5.1.2. Структура численности детей, обучающихся по дополнительным общеобразовательным программам, по направлениям:		
техническое;	процент	100
естественнонаучное;	процент	180

туристско-краеведческое;	процент	30
социально-педагогическое;	процент	512
в области искусств:		
по общеразвивающим программам;	процент	251
по предпрофессиональным программам;	процент	260
в области физической культуры и спорта:		
по общеразвивающим программам;	процент	174
по предпрофессиональным программам.	процент	408
5.1.3. Удельный вес численности обучающихся (занимающихся) с использованием сетевых форм реализации дополнительных общеобразовательных программ в общей численности обучающихся по дополнительным общеобразовательным программам или занимающихся по программам спортивной подготовки в физкультурно-спортивных организациях.	процент	157
5.1.4. Удельный вес численности обучающихся (занимающихся) с использованием дистанционных образовательных технологий, электронного обучения в общей численности обучающихся по дополнительным общеобразовательным программам или занимающихся по программам спортивной подготовки в физкультурно-спортивных организациях.	процент	100
5.1.5. Отношение численности детей, обучающихся по дополнительным общеобразовательным программам по договорам об оказании платных образовательных услуг, услуг по спортивной подготовке, к численности детей, обучающихся за счет бюджетных ассигнований, в том числе за счет средств федерального бюджета, бюджета субъекта Российской Федерации и местного бюджета.	процент	
5.2. Содержание образовательной деятельности и организация образовательного процесса по дополнительным общеобразовательным программам		
5.2.1. Удельный вес численности детей с ограниченными возможностями здоровья в общей численности обучающихся в организациях дополнительного образования.	процент	1
5.2.2. Удельный вес численности детей-инвалидов в общей численности обучающихся в организациях дополнительного образования.	процент	1
5.3. Кадровое обеспечение организаций, осуществляющих образовательную деятельность в части реализации дополнительных общеобразовательных программ		
5.3.1. Отношение среднемесячной заработной платы педагогических работников государственных и муниципальных организаций дополнительного образования к среднемесячной заработной плате учителей в субъекте Российской Федерации.	процент	100

5.3.2. Удельный вес численности педагогических работников в общей численности работников организаций дополнительного образования:		
всего;	процент	45,6
внешние совместители.	процент	1
5.3.3. Удельный вес численности педагогов дополнительного образования, получивших образование по укрупненным группам специальностей и направлений подготовки высшего образования "Образование и педагогические науки" и укрупненной группе специальностей среднего профессионального образования "Образование и педагогические науки", в общей численности педагогов дополнительного образования (без внешних совместителей и работающих по договорам гражданско-правового характера):		
в организациях, осуществляющих образовательную деятельность по образовательным программам начального общего, основного общего, среднего общего образования;	процент	0
в организациях дополнительного образования.	процент	0
5.3.4. Удельный вес численности педагогических работников в возрасте моложе 35 лет в общей численности педагогических работников (без внешних совместителей и работающих по договорам гражданско-правового характера) организаций, осуществляющих образовательную деятельность по дополнительным общеобразовательным программам для детей и/или программам спортивной подготовки.	процент	20
5.4. Материально-техническое и информационное обеспечение организаций, осуществляющих образовательную деятельность в части реализации дополнительных общеобразовательных программ		
5.4.1. Общая площадь всех помещений организаций дополнительного образования в расчете на 1 обучающегося.	квадратный метр	6,47
5.4.2. Удельный вес числа организаций, имеющих следующие виды благоустройства, в общем числе организаций дополнительного образования:		
водопровод;	процент	100
центральное отопление;	процент	100
канализацию;	процент	100
пожарную сигнализацию;	процент	100
дымовые извещатели;	процент	100
пожарные краны и рукава;	процент	100
системы видеонаблюдения;	процент	100
"тревожную кнопку".	процент	100

5.4.3. Число персональных компьютеров, используемых в учебных целях, в расчете на 100 обучающихся организаций дополнительного образования:		
всего;	единица	10
имеющих доступ к сети "Интернет".	единица	10
5.5. Изменение сети организаций, осуществляющих образовательную деятельность по дополнительным общеобразовательным программам (в том числе ликвидация и реорганизация организаций, осуществляющих образовательную деятельность)		
5.5.1. Темп роста числа организаций (филиалов) дополнительного образования.	процент	0
5.6. Финансово-экономическая деятельность организаций, осуществляющих образовательную деятельность в части обеспечения реализации дополнительных общеобразовательных программ		
5.6.1. Общий объем финансовых средств, поступивших в организации дополнительного образования, в расчете на 1 обучающегося.	тысяча рублей	49,8
5.6.2. Удельный вес финансовых средств от приносящей доход деятельности в общем объеме финансовых средств организаций дополнительного образования.	процент	23
5.6.3. Удельный вес источников финансирования (средства федерального бюджета, бюджета субъекта Российской Федерации и местного бюджета, по договорам об оказании платных образовательных услуг, услуг по спортивной подготовке) в общем объеме финансирования дополнительных общеобразовательных программ.	процент	25
5.7. Структура организаций, осуществляющих образовательную деятельность, реализующих дополнительные общеобразовательные программы (в том числе характеристика их филиалов)		
5.7.1. Удельный вес числа организаций, имеющих филиалы, в общем числе организаций дополнительного образования.	процент	0
5.8. Создание безопасных условий при организации образовательного процесса в организациях, осуществляющих образовательную деятельность в части реализации дополнительных общеобразовательных программ		
5.8.1. Удельный вес числа организаций, осуществляющих образовательную деятельность по дополнительным общеобразовательным программам, здания которых находятся в аварийном состоянии, в общем числе организаций дополнительного образования.	процент	0
5.8.2. Удельный вес числа организаций, осуществляющих образовательную деятельность по дополнительным	процент	17

общеобразовательным программам, здания которых требуют капитального ремонта, в общем числе организаций дополнительного образования.		
5.9. Учебные и внеучебные достижения лиц, обучающихся по программам дополнительного образования детей		
5.9.1. Результаты занятий детей в организациях дополнительного образования (удельный вес родителей детей, обучающихся в организациях дополнительного образования, отметивших различные результаты обучения их детей, в общей численности родителей детей, обучающихся в организациях дополнительного образования):		
приобретение актуальных знаний, умений, практических навыков обучающимися;	процент	100
выявление и развитие таланта и способностей обучающихся;	процент	100
профессиональная ориентация, освоение значимых для профессиональной деятельности навыков обучающимися;	процент	100
улучшение знаний в рамках основной общеобразовательной программы обучающимися.	процент	100
6. Сведения о развитии дополнительного профессионального образования		
6.1. Численность населения, обучающегося по дополнительным профессиональным программам		
6.1.1. Охват занятого населения в возрасте 25 - 64 лет дополнительными профессиональными программами (удельный вес численности занятого населения в возрасте 25 - 64 лет, прошедшего обучение по программам повышения квалификации и (или) по программам профессиональной переподготовки, в общей численности занятого в экономике населения данной возрастной группы).	процент	0
6.1.2. Структура численности слушателей, завершивших обучение по дополнительным профессиональным программам, по категориям (удельный вес численности слушателей соответствующей категории в общей численности слушателей, завершивших обучение по дополнительным профессиональным программам):	процент	0
работники организаций и предприятий;	процент	0
лица, замещающие государственные должности и должности государственной гражданской службы;	процент	0
лица, замещающие муниципальные должности и должности муниципальной службы;	процент	0
лица, уволенные с военной службы;	процент	0
лица по направлению службы занятости;	процент	0

студенты, обучающиеся по образовательным программам среднего профессионального образования и высшего образования;	процент	0
другие.	процент	0
6.2. Содержание образовательной деятельности и организация образовательного процесса по дополнительным профессиональным программам		
6.2.1. Удельный вес численности слушателей, завершивших обучение по дополнительным профессиональным программам с использованием дистанционных образовательных технологий, в общей численности слушателей, завершивших обучение по дополнительным профессиональным программам:		
всего;	процент	0
программы повышения квалификации;	процент	0
программы профессиональной переподготовки.	процент	0
6.2.2. Удельный вес числа дополнительных профессиональных образовательных программ, прошедших профессионально-общественную аккредитацию работодателями и их объединениями, в общем числе дополнительных профессиональных образовательных программ:		
всего;	процент	0
программы повышения квалификации;	процент	0
программы профессиональной переподготовки.	процент	0
6.2.3. Структура численности слушателей, завершивших обучение по дополнительным профессиональным программам, по источникам финансирования:		
за счет бюджетных ассигнований;	процент	0
по договорам об оказании платных образовательных услуг за счет физических лиц;	процент	0
по договорам об оказании платных образовательных услуг за счет юридических лиц.	процент	0
6.3. Кадровое обеспечение организаций, осуществляющих образовательную деятельность в части реализации дополнительных профессиональных программ		
6.3.1. Удельный вес численности лиц, имеющих ученую степень, в общей численности профессорско-преподавательского состава (без внешних совместителей и работающих по договорам гражданско-правового характера) организаций, осуществляющих образовательную деятельность по дополнительным профессиональным программам:		
доктора наук;	процент	0

кандидата наук.	процент	0
6.4. Материально-техническое и информационное обеспечение организаций, осуществляющих образовательную деятельность в части реализации дополнительных профессиональных программ		
6.4.1. Удельный вес стоимости дорогостоящих машин и оборудования (стоимостью свыше 1 миллиона рублей за единицу) в общей стоимости машин и оборудования организаций дополнительного профессионального образования.	процент	0
6.4.2. Число персональных компьютеров, используемых в учебных целях, в расчете на 100 слушателей организаций дополнительного профессионального образования:		
всего;	единица	0
имеющих доступ к сети "Интернет".	единица	0
6.5. Изменение сети организаций, осуществляющих образовательную деятельность по дополнительным профессиональным программам (в том числе ликвидация и реорганизация организаций, осуществляющих образовательную деятельность)		0
6.5.1. Темп роста числа организаций, осуществляющих образовательную деятельность по дополнительным профессиональным программам:		
всего;	процент	0
организации дополнительного профессионального образования;	процент	0
профессиональные образовательные организации;	процент	0
образовательные организации высшего образования.	процент	0
6.6. Условия освоения дополнительных профессиональных программ лицами с ограниченными возможностями здоровья и инвалидами		
6.6.1. Удельный вес численности лиц с инвалидностью в общей численности слушателей, завершивших обучение по дополнительным профессиональным программам.	процент	0
6.7. Научная деятельность организаций, осуществляющих образовательную деятельность, связанная с реализацией дополнительных профессиональных программ		
6.7.1. Удельный вес финансовых средств, полученных от научной деятельности, в общем объеме финансовых средств организаций дополнительного профессионального образования.	процент	0
6.8. Создание безопасных условий при организации образовательного процесса в организациях, осуществляющих образовательную деятельность в части реализации дополнительных профессиональных программ		

6.8.1. Удельный вес площади зданий, требующей капитального ремонта, в общей площади зданий организаций дополнительного профессионального образования:		
учебно-лабораторные здания (корпуса);	процент	0
здания общежитий.	процент	0
6.9. Профессиональные достижения выпускников организаций, реализующих программы дополнительного профессионального образования		
6.9.1. Удельный вес слушателей, завершивших обучение по программам профессиональной переподготовки с присвоением новой квалификации, в общей численности слушателей, завершивших обучение по программам профессиональной переподготовки.	процент	0
IV. Профессиональное обучение		
7. Сведения о развитии профессионального обучения		
7.1. Численность населения, обучающегося по программам профессионального обучения		
7.1.1. Структура численности слушателей, завершивших обучение по программам профессионального обучения:		
программы профессиональной подготовки по профессиям рабочих, должностям служащих;	процент	0
программы переподготовки рабочих, служащих;	процент	0
программы повышения квалификации рабочих, служащих.	процент	0
7.1.2. Охват населения программами профессионального обучения по возрастным группам (отношение численности слушателей определенной возрастной группы, завершивших обучение по программам профессионального обучения, к численности населения соответствующей возрастной группы):		
18 - 64 лет;	процент	0
18 - 34 лет;	процент	0
35 - 64 лет.	процент	0
7.2. Содержание образовательной деятельности и организация образовательного процесса по основным программам профессионального обучения		
7.2.1. Удельный вес численности слушателей, завершивших обучение с применением электронного обучения, дистанционных образовательных технологий, в общей численности слушателей, завершивших обучение по программам профессионального обучения:		
с применением электронного обучения;	процент	0

с применением дистанционных образовательных технологий.	процент	0
7.2.2. Структура численности слушателей, завершивших обучение по программам профессионального обучения, по программам и источникам финансирования:		
программы профессиональной подготовки по профессиям рабочих, должностям служащих:		
за счет бюджетных ассигнований;	процент	0
по договорам об оказании платных образовательных услуг за счет средств физических лиц;	процент	0
по договорам об оказании платных образовательных услуг за счет средств юридических лиц;	процент	0
программы переподготовки рабочих, служащих:		
за счет бюджетных ассигнований;	процент	0
по договорам об оказании платных образовательных услуг за счет средств физических лиц;	процент	0
по договорам об оказании платных образовательных услуг за счет средств юридических лиц;	процент	0
программы повышения квалификации рабочих, служащих:		
за счет бюджетных ассигнований;	процент	0
по договорам об оказании платных образовательных услуг за счет средств физических лиц;	процент	0
по договорам об оказании платных образовательных услуг за счет средств юридических лиц.	процент	0
7.2.3. Удельный вес числа программ профессионального обучения, прошедших профессионально-общественную аккредитацию работодателями и их объединениями, в общем числе программ профессионального обучения:		
программы профессиональной подготовки по профессиям рабочих, должностям служащих;	процент	0
программы переподготовки рабочих, служащих;	процент	0
программы повышения квалификации рабочих, служащих.	процент	0
7.3. Кадровое обеспечение организаций, осуществляющих образовательную деятельность в части реализации основных программ профессионального обучения		
7.3.1. Удельный вес численности лиц, имеющих высшее образование или среднее профессиональное образование по программам подготовки специалистов среднего звена, в общей численности преподавателей и мастеров производственного обучения (без внешних совместителей и работающих по договорам гражданско-правового характера) в организациях,		

осуществляющих образовательную деятельность по образовательным программам профессионального обучения:		
высшее образование;	процент	0
из них соответствующее профилю обучения;	процент	0
среднее профессиональное образование по программам подготовки специалистов среднего звена;	процент	0
из них соответствующее профилю обучения.	процент	0
7.3.2. Удельный вес численности лиц, завершивших обучение по дополнительным профессиональным программам в форме стажировки в организациях (предприятиях) реального сектора экономики в течение последних 3-х лет, в общей численности преподавателей и мастеров производственного обучения (без внешних совместителей и работающих по договорам гражданско-правового характера) в организациях, осуществляющих образовательную деятельность по программам профессионального обучения:		
преподаватели;	процент	0
мастера производственного обучения.	процент	0
7.4. Материально-техническое и информационное обеспечение организаций, осуществляющих образовательную деятельность в части реализации основных программ профессионального обучения		
7.4.1. Удельный вес стоимости дорогостоящих машин и оборудования (стоимостью свыше 1 миллиона рублей за единицу) в общей стоимости машин и оборудования организаций, осуществляющих образовательную деятельность по образовательным программам профессионального обучения.	процент	0
7.4.2. Число персональных компьютеров, используемых в учебных целях, в расчете на 100 слушателей организаций, осуществляющих образовательную деятельность по образовательным программам профессионального обучения:		
всего;	единица	0
имеющих доступ к сети "Интернет".	единица	0
7.5. Условия профессионального обучения лиц с ограниченными возможностями здоровья и инвалидов		
7.5.1. Удельный вес численности слушателей с ограниченными возможностями здоровья и слушателей, имеющих инвалидность, в общей численности слушателей, завершивших обучение по программам профессионального обучения:		
слушатели с ограниченными возможностями здоровья;	процент	0
из них инвалидов, детей-инвалидов;	процент	0

слушатели, имеющие инвалидность (кроме слушателей с ограниченными возможностями здоровья).	процент	0
7.6. Трудоустройство (изменение условий профессиональной деятельности) выпускников организаций, осуществляющих образовательную деятельность		
7.6.1. Удельный вес работников организаций, завершивших обучение за счет средств работодателя, в общей численности слушателей, завершивших обучение по программам профессионального обучения.	процент	0
7.7. Изменение сети организаций, осуществляющих образовательную деятельность по основным программам профессионального обучения (в том числе ликвидация и реорганизация организаций, осуществляющих образовательную деятельность)		
7.7.1. Темп роста числа организаций (обособленных подразделений (филиалов), осуществляющих образовательную деятельность по образовательным программам профессионального обучения:		
всего; <***>	процент	0
общеобразовательные организации; <***>	процент	0
профессиональные образовательные организации; <***>	процент	0
образовательные организации высшего образования; <***>	процент	0
организации дополнительного образования; <***>	процент	0
организации дополнительного профессионального образования; <***>	процент	0
иные организации. <***>	процент	0
7.8. Финансово-экономическая деятельность организаций, осуществляющих образовательную деятельность в части обеспечения реализации основных программ профессионального обучения		
7.8.1. Удельный вес финансовых средств от приносящей доход деятельности в общем объеме финансовых средств, полученных организациями, осуществляющими образовательную деятельность по образовательным программам профессионального обучения.	процент	0
7.9. Сведения о представителях работодателей, участвующих в учебном процессе		
7.9.1. Удельный вес численности преподавателей и мастеров производственного обучения из числа работников организаций и предприятий, работающих на условиях внешнего совместительства, привлеченных к образовательной деятельности, в общей численности преподавателей и мастеров производственного обучения в организациях, осуществляющих	процент	0

образовательную деятельность по образовательным программам профессионального обучения.		
V. Дополнительная информация о системе образования		
8. Сведения об интеграции образования и науки, а также образования и сферы труда		
8.1. Интеграция образования и науки		
8.1.1. Удельный вес сектора организаций высшего образования во внутренних затратах на исследования и разработки.	процент	0
8.2. Участие организаций различных отраслей экономики в обеспечении и осуществлении образовательной деятельности		
8.2.1. Удельный вес численности студентов, обучающихся по договорам о целевом приеме или целевом обучении, в общей численности студентов, обучающихся по образовательным программам высшего образования - программам бакалавриата, программам специалитета, программам магистратуры.	процент	0
8.2.2. Удельный вес численности студентов, обучающихся по договорам о целевом обучении, в общей численности студентов, обучающихся по образовательным программам среднего профессионального образования:	процент	0
программы подготовки квалифицированных рабочих, служащих;	процент	0
программы подготовки специалистов среднего звена.	процент	0
8.2.3. Удельный вес числа организаций, имеющих структурные подразделения, обеспечивающие практическую подготовку слушателей на базе предприятий/организаций, осуществляющих деятельность по профилю реализуемых образовательных программ, в общем числе организаций, осуществляющих образовательную деятельность по образовательным программам профессионального обучения:		
всего;	процент	0
на базе предприятий/организаций реального сектора экономики.	процент	0
8.2.4. Распространенность сотрудничества организаций реального сектора экономики с образовательными организациями, осуществляющими образовательную деятельность по профессиональным образовательным программам (удельный вес организаций реального сектора экономики, сотрудничавших с образовательными организациями, реализующими профессиональные образовательные программы, в общем числе организаций реального сектора экономики):		
среднего профессионального образования;	процент	0
высшего образования (бакалавриата, специалитета, магистратуры).	процент	0

9. Сведения об интеграции российского образования с мировым образовательным пространством		
9.1. Удельный вес численности иностранных студентов в общей численности студентов, обучающихся по образовательным программам среднего профессионального образования - программам подготовки специалистов среднего звена:		
всего;	процент	0
граждане СНГ.	процент	0
9.2. Удельный вес численности иностранных студентов в общей численности студентов, обучающихся по образовательным программам высшего образования - программам бакалавриата, программам специалитета, программам магистратуры:		
всего;	процент	0
граждане СНГ.	процент	0
10. Развитие системы оценки качества образования и информационной прозрачности системы образования		
10.1. Оценка деятельности системы образования гражданами		
10.1.1. Удовлетворенность населения качеством образования, которое предоставляют образовательные организации:		
дошкольные образовательные организации;	процент	90
общеобразовательные организации;	процент	92
организации дополнительного образования;	процент	90
профессиональные образовательные организации;	процент	0
образовательные организации высшего образования	процент	0
10.1.2. Индекс удовлетворенности работодателей качеством подготовки в образовательных организациях, реализующих профессиональные образовательные программы.	балл	0
10.1.3. Удовлетворенность родителей (законных представителей) детей, обучающихся в организациях дополнительного образования:		
удобством территориального расположения организации;	процент	100
содержанием образования;	процент	90
качеством преподавания;	процент	90
материальной базой, условиями реализации программ (оснащением, помещениями, оборудованием);	процент	90
отношением педагогов к детям;	процент	90
образовательными результатами.	процент	90

10.2 - 10.2.1. Утратили силу. - Приказ Рособрнадзора N 1684, Минпросвещения России N 694, Минобрнауки России N 1377 от 18.12.2019		
10.3. Развитие механизмов государственно-частного управления в системе образования		
10.3.1. Соблюдение требований по размещению и обновлению информации на официальном сайте образовательной организации в сети "Интернет", за исключением сведений, составляющих государственную и иную охраняемую законом тайну.		
10.3.1.1. Наличие на официальном сайте информации об образовательной организации, в том числе:		
о дате создания образовательной организации;	имеется/отсутствует	имеется
об учредителе(ях) образовательной организации;	имеется/отсутствует	имеется
о месте нахождения образовательной организации и ее филиалов (при наличии);	имеется/отсутствует	имеется
о режиме и графике работы образовательной организации;	имеется/отсутствует	имеется
о контактных телефонах образовательной организации;	имеется/отсутствует	имеется
об адресах электронной почты образовательной организации.	имеется/отсутствует	имеется
10.3.1.2. Наличие на сайте информации о структуре и органах управления образовательной организацией:		
о структуре управления образовательной организацией;	имеется/отсутствует	имеется
об органах управления образовательной организацией.	имеется/отсутствует	имеется
10.3.1.3. Наличие на сайте информации о реализуемых образовательных программах, в том числе с указанием сведений:		
об учебных предметах;	имеется/отсутствует	имеется
о курсах;	имеется/отсутствует	имеется
о дисциплинах (модулях);	имеется/отсутствует	имеется
о практике(ях), предусмотренной(ых) соответствующей образовательной программой.	имеется/отсутствует	имеется

10.3.1.4. Наличие на сайте информации о численности обучающихся по реализуемым образовательным программам по источникам финансирования:		
за счет бюджетных ассигнований федерального бюджета;	имеется/отсутствует	имеется
за счет бюджетов субъектов Российской Федерации;	имеется/отсутствует	имеется
за счет местных бюджетов;	имеется/отсутствует	имеется
по договорам об образовании за счет средств физических и (или) юридических лиц.	имеется/отсутствует	имеется
10.3.1.5. Наличие на сайте информации о языках образования.	имеется/отсутствует	имеется
10.3.1.6. Наличие на сайте информации о федеральных государственных образовательных стандартах (копии утвержденных ФГОС по специальностям/направлениям подготовки, реализуемым образовательной организацией), об образовательных стандартах (при их наличии).	имеется/отсутствует	имеется
10.3.1.7. Наличие на сайте информации об администрации образовательной организации, в том числе:		
о руководителе образовательной организации:		
фамилия, имя, отчество (при наличии);	имеется/отсутствует	имеется
должность;	имеется/отсутствует	имеется
контактные телефоны;	имеется/отсутствует	имеется
адрес электронной почты;	имеется/отсутствует	имеется
о заместителях руководителя образовательной организации:		
фамилия, имя, отчество (при наличии);	имеется/отсутствует	имеется
должность;	имеется/отсутствует	имеется
контактные телефоны;	имеется/отсутствует	имеется
адрес электронной почты;	имеется/отсутствует	имеется
о руководителях филиалов образовательной организации (при их наличии);		

фамилия, имя, отчество (при наличии);	имеется/отсутствует	имеется
должность;	имеется/отсутствует	имеется
контактные телефоны;	имеется/отсутствует	имеется
адрес электронной почты.	имеется/отсутствует	имеется
10.3.1.8. Наличие на сайте информации о персональном составе педагогических работников с указанием уровня образования, квалификации и опыта работы, а именно:		
фамилия, имя, отчество (при наличии) работника;	имеется/отсутствует	имеется
занимаемая должность (должности);	имеется/отсутствует	имеется
преподаваемые учебные предметы, курсы, дисциплины (модули);	имеется/отсутствует	имеется
ученая степень (при наличии);	имеется/отсутствует	имеется
ученое звание (при наличии);	имеется/отсутствует	имеется
наименование направления подготовки и (или) специальности;	имеется/отсутствует	имеется
данные о повышении квалификации и (или) профессиональной переподготовке (при наличии);	имеется/отсутствует	имеется
общий стаж работы;	имеется/отсутствует	имеется
стаж работы по специальности.	имеется/отсутствует	имеется
10.3.1.9. Наличие на сайте информации о материально-техническом обеспечении образовательной деятельности, в том числе:		
об оборудованных учебных кабинетах;	имеется/отсутствует	имеется
об объектах для проведения практических занятий;	имеется/отсутствует	имеется
о библиотеке(ах);	имеется/отсутствует	имеется
об объектах спорта;	имеется/отсутствует	имеется

о средствах обучения и воспитания;	имеется/отсутствует	имеется
об условиях питания обучающихся;	имеется/отсутствует	имеется
об условиях охраны здоровья обучающихся;	имеется/отсутствует	имеется
о доступе к информационным системам и информационно-телекоммуникационным сетям;	имеется/отсутствует	имеется
об электронных образовательных ресурсах, к которым обеспечивается доступ обучающихся.	имеется/отсутствует	имеется
10.3.1.10. Наличие на сайте информации о результатах приема, перевода, восстановления и отчисления студентов, в том числе:		
о результатах приема по каждой профессии;	имеется/отсутствует	имеется
о результатах приема по каждой специальности среднего профессионального образования (при наличии вступительных испытаний);	имеется/отсутствует	имеется
о результатах приема по каждому направлению подготовки или специальности высшего образования с различными условиями приема (на места, финансируемые за счет бюджетных ассигнований федерального бюджета, бюджетов субъектов Российской Федерации, местных бюджетов, по договорам об образовании за счет средств физических и (или) юридических лиц) с указанием средней суммы набранных баллов по всем вступительным испытаниям;	имеется/отсутствует	имеется
о результатах перевода;	имеется/отсутствует	имеется
о результатах восстановления и отчисления.	имеется/отсутствует	имеется
10.3.1.11. Наличие на сайте информации о предоставлении стипендии и мерах социальной поддержки обучающимся, в том числе:		
о наличии и условиях предоставления обучающимся стипендий;	имеется/отсутствует	имеется
о мерах социальной поддержки обучающихся.	имеется/отсутствует	имеется
10.3.1.12. Наличие на сайте информации об общежитиях:		имеется
о наличии общежития;	имеется/отсутствует	имеется
о количестве жилых помещений в общежитии, интернате для иногородних обучающихся;	имеется/отсутствует	имеется

о формировании платы за проживание в общежитии.	имеется/отсутствует	имеется
10.3.1.13. Наличие на сайте информации о количестве вакантных мест для приема (перевода), в том числе:		
о количестве вакантных мест для приема (перевода) по каждой образовательной программе;	имеется/отсутствует	имеется
о количестве вакантных мест для приема (перевода) по каждой специальности;	имеется/отсутствует	имеется
о количестве вакантных мест для приема (перевода) по каждому направлению подготовки;	имеется/отсутствует	имеется
о количестве вакантных мест для приема (перевода) по каждой профессии.	имеется/отсутствует	имеется
10.3.1.14. Наличие на сайте информации о поступлении финансовых и материальных средств и об их расходовании, в том числе:		
о поступлении финансовых и материальных средств по итогам финансового года;	имеется/отсутствует	имеется
о расходовании финансовых и материальных средств по итогам финансового года.	имеется/отсутствует	имеется
10.3.1.15. Наличие на сайте информации о трудоустройстве выпускников.	имеется/отсутствует	имеется
10.3.1.16. Наличие на сайте копии устава образовательной организации.	имеется/отсутствует	имеется
10.3.1.17. Наличие на сайте копии лицензии на осуществление образовательной деятельности (с приложениями).	имеется/отсутствует	имеется
10.3.1.18. Наличие на сайте копии свидетельства о государственной аккредитации (с приложениями).	имеется/отсутствует	имеется
10.3.1.19. Наличие на сайте копии плана финансово-хозяйственной деятельности образовательной организации, утвержденного в установленном законодательством Российской Федерации порядке, или бюджетной сметы образовательной организации.	имеется/отсутствует	имеется
10.3.1.20. Наличие на сайте копий локальных нормативных актов, в том числе регламентирующих:		
правила приема обучающихся;	имеется/отсутствует	имеется
режим занятий обучающихся;	имеется/отсутствует	имеется
формы, периодичность и порядок текущего контроля успеваемости и промежуточной аттестации обучающихся;	имеется/отсутствует	имеется

порядок и основания перевода, отчисления и восстановления обучающихся;	имеется/отсутствует	имеется
порядок оформления возникновения, приостановления и прекращения отношений между образовательной организацией и обучающимися и (или) родителями (законными представителями) несовершеннолетних обучающихся;	имеется/отсутствует	имеется
правила внутреннего распорядка обучающихся;	имеется/отсутствует	имеется
правила внутреннего трудового распорядка;	имеется/отсутствует	имеется
коллективный договор.	имеется/отсутствует	имеется
10.3.1.21. Наличие на сайте копии отчета о результатах самообследования.	имеется/отсутствует	имеется
10.3.1.22. Наличие на сайте копии документа о порядке оказания платных образовательных услуг.	имеется/отсутствует	имеется
10.3.1.23. Наличие на сайте копий предписаний органов, осуществляющих государственный контроль (надзор) в сфере образования, отчетов об исполнении таких предписаний.	имеется/отсутствует	имеется
10.3.1.24. Наличие на сайте копий разработанных и утвержденных образовательной организацией образовательных программ.	имеются/отсутствуют	имеется
10.3.1.25. Наличие на сайте информации о методической обеспеченности образовательного процесса, в том числе:		
наличие учебных планов по всем реализуемым образовательным программам;	имеются/отсутствуют	имеется
наличие всех рабочих программ учебных дисциплин и междисциплинарных курсов по специальностям, укрупненным группам специальностей, направлениям подготовки;	имеются/отсутствуют	имеется
наличие всех программ практик в соответствии с требованиями федеральных государственных образовательных стандартов;	имеются/отсутствуют	имеется
наличие календарных учебных графиков.	имеются/отсутствуют	имеется
10.3.1.26. Размещение на сайте информации о наличии электронных образовательных и информационных ресурсов по реализуемым в соответствии с лицензией образовательным программам, в том числе:		
наличие собственных электронных образовательных и информационных ресурсов;	имеется/отсутствует	имеется
наличие сторонних электронных образовательных и информационных ресурсов;	имеется/отсутствует	имеется

наличие базы данных электронного каталога.	имеется/отсутствует	имеется
10.3.1.27. Наличие версии официального сайта образовательной организации в сети "Интернет" для слабовидящих (для инвалидов и лиц с ограниченными возможностями здоровья по зрению).	имеется/отсутствует	имеется
10.3.2. Соблюдение требований по внесению сведений в федеральную информационную систему обеспечения проведения государственной итоговой аттестации обучающихся, освоивших основные образовательные программы основного общего и среднего общего образования, и приема граждан в образовательные организации для получения среднего профессионального и высшего образования (далее - ФИС ГИА и приема) и (или) полнота и соответствие сведений, размещенных на официальном сайте образовательной организации. <*****>; <*****>		
10.3.2.1. Своевременность и полнота внесения сведений в ФИС ГИА и приема о правилах приема, об организации образовательной деятельности, а также иных сведений, объявляемых в соответствии с порядком приема, в том числе:		
соблюдение установленного срока внесения сведений;	соблюдается/не соблюдается	имеется
внесение сведений о правилах приема, утвержденных образовательной организацией самостоятельно;	внесены/не внесены	имеется
внесение сведений о приоритетности вступительных испытаний при ранжировании поступающих по результатам вступительных испытаний;	внесены/не внесены	имеется
внесение сведений о формах проведения и программе вступительных испытаний, проводимых образовательной организацией самостоятельно;	внесены/не внесены	имеется
внесение сведений о минимальном количестве баллов для каждого вступительного испытания по каждому конкурсу;	внесены/не внесены	имеется
внесение сведений о порядке учета индивидуальных достижений, установленном правилами приема, утвержденными образовательной организацией самостоятельно;	внесены/не внесены	имеется
внесение сведений о минимальном количестве баллов ЕГЭ, необходимых победителям и призерам олимпиад школьников для использования особого права при приеме в образовательные организации высшего образования;	внесены/не внесены	имеется
внесение сведений об особенностях проведения вступительных испытаний для лиц с ограниченными возможностями здоровья, инвалидов.	внесены/не внесены	имеется
10.3.2.2. Своевременность и полнота внесения сведений в ФИС ГИА и приема об установленных контрольных цифрах приема граждан на обучение, а также о количестве мест для приема граждан на обучение за счет средств федерального бюджета, квотах целевого приема, количестве мест для приема по		

договорам об образовании за счет средств физических и (или) юридических лиц, в том числе:		
соблюдение установленного срока внесения сведений;	соблюдается/не соблюдается	имеется
внесение сведений о контрольных цифрах приема на обучение;	внесены/не внесены	имеется
внесение сведений о количестве мест для приема граждан на обучение за счет средств федерального бюджета;	внесены/не внесены	имеется
внесение сведений о квотах целевого приема на обучение (при наличии);	внесены/не внесены	имеется
внесение сведений о количестве мест для приема по договорам об образовании за счет средств физических и (или) юридических лиц;	внесены/не внесены	имеется
внесение сведений о квоте приема лиц, имеющих особые права.	внесены/не внесены	имеется
10.3.2.3. Внесение сведений в ФИС ГИА и приема о заявлениях о приеме в образовательную организацию, а также о заявлениях, возвращенных образовательной организацией.	внесены/не внесены	имеется
10.3.2.4. Внесение сведений в ФИС ГИА и приема о результатах вступительных испытаний в образовательную организацию (при наличии), предоставленных льготах и зачислении лиц, успешно прошедших вступительные испытания, в том числе:		
внесение сведений о результатах вступительных испытаний в образовательную организацию (при наличии);	внесены/не внесены	имеется
внесение сведений об особых правах, предоставленных поступающим при приеме;	внесены/не внесены	имеется
внесение сведений о списках лиц, рекомендованных к зачислению.	внесены/не внесены	имеется
10.3.2.5. Внесение сведений в ФИС ГИА и приема о заявлениях лиц, отказавшихся от зачисления.	внесены/не внесены	имеется
10.3.2.6. Соблюдение требований в части приема граждан на обучение в образовательную организацию (в том числе сведений ЕГС), а именно:		
соблюдение установленных сроков размещения на официальном сайте информации о начале приема документов, необходимых для поступления;	соблюдаются/не соблюдаются	имеется
соблюдение сроков проведения приемной кампании (соответствие фактической даты публикации приказа о зачислении и даты, установленной в нормативных правовых актах);	соблюдаются/не соблюдаются	имеется
соблюдение сроков окончания приемной кампании (соответствие фактической даты завершения приема документов, необходимых для поступления, проведения вступительных испытаний,	соблюдаются/не соблюдаются	имеется

завершения приема заявлений о согласии на зачисление на каждом этапе зачисления);		
соответствие сведений о количестве баллов ЕГЭ в приказах о зачислении результатам, содержащимся в подсистеме ФИС ГИА и приема;	соответствуют/не соответствуют	имеется
отсутствие в приказе образовательной организации информации о зачислении на бюджетные места граждан, одновременно зачисленных в другие образовательные организации высшего образования на бюджетные места;	соблюдается/не соблюдается	имеется
отсутствие в приказе образовательной организации информации о зачислении граждан, зачисленных по вступительным испытаниям, проводимым образовательной организацией, при наличии соответствующих результатов ЕГЭ, за исключением приказов образовательных организаций, которые вправе проводить по предметам, по которым не проводится ЕГЭ, дополнительные вступительные испытания творческой и (или) профессиональной направленности, результаты которых учитываются наряду с результатами ЕГЭ при проведении конкурса;	соблюдается/не соблюдается	имеется
отсутствие в приказе образовательной организации информации о зачислении граждан, зачисленных на второй и последующие курсы;	соблюдается/не соблюдается	имеется
отсутствие в приказе образовательной организации информации о зачислении граждан, зачисленных как победители или призеры олимпиад школьников без наличия результатов ЕГЭ не ниже минимального количества баллов, установленных образовательной организацией, либо с наличием результатов ЕГЭ ниже минимального количества баллов, установленных образовательной организацией.	соблюдается/не соблюдается	имеется
10.3.3. Соответствие информации о результатах приема, представленной в ФИС ГИА и приема, и сведений, размещенных на официальном сайте образовательной организации. <*****>; <*****>		
10.3.3.1. Соответствие сведений, представленных на сайте образовательной организации, сведениям, представленным в ФИС ГИА и приема, в том числе:		
правил приема, утвержденных образовательной организацией самостоятельно, сведениям о приеме на обучение;	соответствуют/не соответствуют	имеется
информации о приоритетности вступительных испытаний при ранжировании поступающих по результатам вступительных испытаний;	соответствует/не соответствует	имеется
информации о формах проведения и программе вступительных испытаний, проводимых образовательной организацией самостоятельно;	соответствует/не соответствует	имеется
информации о минимальном количестве баллов для каждого вступительного испытания по каждому конкурсу.	соответствует/не соответствует	имеется


10.3.3.2. Соответствие сведений об установленных контрольных цифрах приема граждан на обучение, а также о количестве мест для приема граждан на обучение за счет средств федерального бюджета, квотах целевого приема, количестве мест для приема по договорам об образовании за счет средств физических и (или) юридических лиц, представленных на сайте образовательной организации и в ФИС ГИА и приема, в том числе:		
сведений о контрольных цифрах приема граждан на обучение;	соответствуют/не соответствуют	имеется
сведений о количестве мест для приема граждан на обучение за счет средств федерального бюджета;	соответствуют/не соответствуют	имеется
сведений о квотах целевого приема (при наличии);	соответствуют/не соответствуют	имеется
сведений о количестве мест для приема по договорам об образовании за счет средств физических и (или) юридических лиц;	соответствуют/не соответствуют	имеется
сведений о квоте приема лиц, имеющих особое право.	соответствуют/не соответствуют	имеется
10.3.3.3. Соответствие сведений о результатах вступительных испытаний в образовательную организацию, предоставленных льготам и зачислении лиц, успешно прошедших вступительные испытания, представленных на сайте образовательной организации, сведениям, представленным в ФИС ГИА и приема, в том числе:		
сведений о результатах вступительных испытаний в образовательную организацию;	соответствуют/не соответствуют	имеется
сведений об особых правах, предоставленных поступающим при приеме;	соответствуют/не соответствуют	имеется
сведений о зачислении лиц, успешно прошедших вступительные испытания.	соответствуют/не соответствуют	имеется
10.3.3.4. Соответствие установленным нормам обеспеченности основной учебной и методической литературой всех дисциплин образовательных программ высшего образования по всем специальностям и уровням подготовки специалистов, учебных предметов, факультативных и элективных курсов.	соответствуют/не соответствуют	имеется
10.3.3.5. Соответствие образовательных программ, учебных планов, рабочих программ дисциплин (модулей), календарных учебных графиков требованиям федеральных государственных образовательных стандартов.	соответствуют/не соответствуют	имеется
10.3.4. Удельный вес числа образовательных организаций, в которых созданы коллегиальные органы управления, в общем числе образовательных организаций:		
образовательные организации, осуществляющие образовательную деятельность по образовательным программам	процент	100

начального общего, основного общего, среднего общего образования;		
образовательные организации, осуществляющие образовательную деятельность по образовательным программам среднего профессионального образования;	процент	0
образовательные организации, осуществляющие образовательную деятельность по образовательным программам профессионального обучения;	процент	0
образовательные организации высшего образования;	процент	0
организации, осуществляющие образовательную деятельность по дополнительным профессиональным программам.	процент	0
10.4. Развитие региональных систем оценки качества образования		
10.4.1. Удельный вес числа организаций, имеющих веб-сайт в сети "Интернет", в общем числе организаций:		
дошкольные образовательные организации;	процент	100
образовательные организации, осуществляющие образовательную деятельность по образовательным программам начального общего, основного общего, среднего общего образования;	процент	100
образовательные организации, осуществляющие образовательную деятельность по образовательным программам среднего профессионального образования;	процент	0
образовательные организации высшего образования;	процент	0
организации дополнительного образования;	процент	100
организации, осуществляющие образовательную деятельность по дополнительным профессиональным программам.	процент	0
10.4.2. Удельный вес числа организаций, имеющих на веб-сайте в сети "Интернет" информацию о нормативно закреплённом перечне сведений о деятельности организации, в общем числе следующих организаций:		
дошкольные образовательные организации;	процент	100
образовательные организации, осуществляющие образовательную деятельность по образовательным программам начального общего, основного общего, среднего общего образования;	процент	100
образовательные организации, осуществляющие образовательную деятельность по образовательным программам среднего профессионального образования;	процент	0
образовательные организации высшего образования;	процент	0
организации дополнительного образования;	процент	100

организации, осуществляющие образовательную деятельность по дополнительным профессиональным программам.	процент	0
11. Сведения о создании условий социализации и самореализации молодежи (в том числе лиц, обучающихся по уровням и видам образования)		
11.1. Социально-демографические характеристики и социальная интеграция		
11.1.1. Охват образованием детей в возрасте от 5 до 18 лет (отношение численности обучающихся в возрасте от 5 до 18 лет к численности детей в возрасте от 5 до 18 лет).	процент	100
11.1.2. Структура подготовки кадров по профессиональным образовательным программам (удельный вес численности выпускников, освоивших профессиональные образовательные программы соответствующего уровня, в общей численности выпускников):		
образовательные программы среднего профессионального образования - программы подготовки квалифицированных рабочих, служащих;	процент	0
образовательные программы среднего профессионального образования - программы подготовки специалистов среднего звена;	процент	0
образовательные программы высшего образования - программы бакалавриата;	процент	0
образовательные программы высшего образования - программы специалитета;	процент	0
образовательные программы высшего образования - программы магистратуры;	процент	0
образовательные программы высшего образования - программы подготовки кадров высшей квалификации.	процент	0
11.2. Ценностные ориентации молодежи и ее участие в общественных достижениях		
11.2.1. Удельный вес численности молодых людей в возрасте 14 - 30 лет, состоящих в молодежных и детских общественных объединениях (региональных и местных), в общей численности населения в возрасте 14 - 30 лет:		
общественные объединения, включенные в реестр детских и молодежных объединений, пользующихся государственной поддержкой;	процент	0
объединения, включенные в перечень партнеров органа исполнительной власти, реализующего государственную молодежную политику / работающего с молодежью;	процент	0
политические молодежные общественные объединения.	процент	0
11.3. Образование и занятость молодежи		

11.3.1. Удельный вес лиц, совмещающих учебу и работу, в общей численности студентов старших курсов, обучающихся по образовательным программам высшего образования.	процент	-
11.4. Деятельность федеральных органов исполнительной власти и органов исполнительной власти субъектов Российской Федерации по созданию условий социализации и самореализации молодежи		
11.4.1. Удельный вес численности молодых людей в возрасте 14 - 30 лет в общей численности населения в возрасте 14 - 30 лет, участвующих:		
в инновационной деятельности и научно-техническом творчестве;	процент	-
в работе в средствах массовой информации (молодежные медиа);	процент	-
в содействии подготовке и переподготовке специалистов в сфере государственной молодежной политики;	процент	-
в международном и межрегиональном молодежном сотрудничестве;	процент	-
в занятиях творческой деятельностью;	процент	-
в профориентации и карьерных устремлениях;	процент	-
в поддержке и взаимодействии с общественными организациями и движениями;	процент	-
в формировании семейных ценностей;	процент	-
в патриотическом воспитании;	процент	-
в формировании российской идентичности, единства российской нации, содействии межкультурному и межконфессиональному диалогу;	процент	-
в волонтерской деятельности;	процент	-
в спортивных занятиях, популяризации культуры безопасности в молодежной среде;	процент	-
в развитии молодежного самоуправления.	процент	-

И.о. главы городского  
округа Рефтинский  
Заместитель главы  
администрации



Н.Б. Мельчакова