

УТВЕРЖДАЮ:
Глава городского
округа Рефтинский
С.Г. Пшеницын



« декабрь » 2015 год

**Порядок и блок схемы подключения организаций к электро и газораспределительным сетям,
коммунальной инфраструктуре в городском округе Рефтинский.**

1. Порядок технологического присоединения энергопринимающих устройств к электрическим сетям сетевых организаций (для юридических лиц и индивидуальных предпринимателей).

1.1. Общие положения

Правила технологического присоединения энергопринимающих устройств (энергетических установок) юридических и физических лиц к электрическим сетям, утверждены Постановлением Правительства РФ от 27.12.2004 года № 861. Действие данных Правил распространяется на случаи присоединения впервые вводимых в эксплуатацию, ранее присоединенных реконструируемых энергопринимающих устройств, присоединенная мощность которых увеличивается, а также на случаи, при которых в отношении ранее присоединенных энергопринимающих устройств изменяются категория надежности электроснабжения, точки присоединения, виды производственной деятельности, не влекущие пересмотр величины присоединенной мощности, но изменяющие схему внешнего электроснабжения таких энергопринимающих устройств.

Указанные правила устанавливают следующую процедуру технологического присоединения:

- а) подача заявки на технологическое присоединение (далее - заявка) юридическим или физическим лицом (далее - заявитель), которое имеет намерение осуществить технологическое присоединение, реконструкцию энергопринимающих устройств и увеличение объема присоединенной мощности, а также изменить категорию надежности электроснабжения, точки присоединения, виды производственной деятельности, не влекущие пересмотр (увеличение) величины присоединенной мощности, но изменяющие схему внешнего электроснабжения энергопринимающих устройств заявителя;
- б) заключение договора;
- в) выполнение сторонами договора мероприятий, предусмотренных договором;
- г) получение разрешения уполномоченного федерального органа исполнительной власти по технологическому надзору на допуск в эксплуатацию объектов заявителя (за исключением юридических лиц или индивидуальных предпринимателей по одному источнику электроснабжения энергопринимающих устройств максимальная мощность которых составляет до 100 кВт включительно(с учетом ранее присоединенной в данной точке присоединения мощности));
- д) осуществление сетевой организацией фактического присоединения объектов заявителя к электрическим сетям. Для целей настоящих Правил под фактическим присоединением понимается комплекс технических и организационных мероприятий, обеспечивающих физическое соединение (контакт) объектов электросетевого хозяйства сетевой организации, в которую была подана заявка, и объектов заявителя (энергопринимающих устройств) без осуществления фактической подачи (приема) напряжения и мощности на объекты заявителя (фиксация коммутационного аппарата в положении "отключено");
- е) фактический прием (подача) напряжения и мощности, осуществляемый путем включения коммутационного аппарата (фиксация коммутационного аппарата в положении "включено");
- ж) составление акта о технологическом присоединении и акта разграничения балансовой принадлежности и эксплуатационной ответственности.

Для заключения договора заявитель направляет заявку в сетевую организацию, объекты электросетевого хозяйства которой расположены на наименьшем расстоянии от границ участка заявителя. Если на расстоянии менее 300 метров от границ участка заявителя находятся объекты электросетевого хозяйства нескольких сетевых организаций, заявитель вправе направить заявку в любую из них. Эти положения не распространяются на заявителей, имеющих намерение осуществить технологическое присоединение энергопринимающих устройств по индивидуальному проекту.

Заявитель вправе направить запрос в органы местного самоуправления, на территории которого расположены соответствующие объекты электросетевого хозяйства, с указанием расположения объектов электросетевого хозяйства, принадлежность которых необходимо определить, а орган местного самоуправления обязан представить заявителю в течение 15 дней информацию о принадлежности указанных в запросе объектов электросетевого хозяйства.

1.2. Подача заявки на технологическое присоединение

В заявке, направляемой заявителем с присоединяемой мощностью более 750 кВт должны быть в зависимости от конкретных условий, указаны:

- а) реквизиты заявителя;
- б) наименование и место нахождения энергопринимающих устройств, которые необходимо присоединить к электрическим сетям сетевой организации;
- в) место нахождения заявителя;
- г) максимальная мощность энергопринимающих устройств и их технические характеристики, количество, мощность генераторов и присоединяемых к сети трансформаторов;
- д) количество точек присоединения с указанием технических параметров элементов энергопринимающих устройств;
- е) заявляемый уровень надежности энергопринимающих устройств;

- ж) заявляемый характер нагрузки (для генераторов - возможная скорость набора или снижения нагрузки) и наличие нагрузок, искажающих форму кривой электрического тока и вызывающих несимметрию напряжения в точках присоединения;
- з) величина и обоснование величины технологического минимума (для генераторов), технологической и аварийной брони (для потребителей электрической энергии);
- и) сроки проектирования и поэтапного введения в эксплуатацию энергопринимающих устройств (в том числе по этапам и очередям);
- к) поэтапное распределение мощности, сроков ввода и сведения о категории надежности электроснабжения при вводе энергопринимающих устройств по этапам и очередям.

В заявке, направляемой заявителем - юридическим лицом или индивидуальным предпринимателем, суммарная присоединенная мощность энергопринимающих устройств которых не превышает 750 кВт, должны быть указаны:

- а) реквизиты заявителя;
- б) наименование и место нахождения энергопринимающих устройств, которые необходимо присоединить к электрическим сетям сетевой организации;
- в) место нахождения заявителя;
- г) количество точек присоединения с указанием технических параметров элементов энергопринимающих устройств;
- д) заявляемый уровень надежности энергопринимающих устройств;
- е) сроки проектирования и поэтапного введения в эксплуатацию энергопринимающих устройств (в том числе по этапам и очередям);

ж) поэтапное распределение мощности, сроков ввода и сведения о категории надежности электроснабжения при вводе энергопринимающих устройств по этапам и очередям.

з) максимальная мощность энергопринимающих устройств заявителя;

и) характер нагрузки (вид производственной деятельности).

В заявке, направляемой заявителем - юридическим лицом или индивидуальным предпринимателем в целях технологического присоединения по одному источнику электроснабжения энергопринимающих устройств, максимальная мощность которых составляет до 100 кВт включительно (с учетом ранее присоединенной в данной точке присоединения мощности), должны быть указаны:

а) реквизиты заявителя;

б) наименование и место нахождения энергопринимающих устройств, которые необходимо присоединить к электрическим сетям сетевой организации;

в) место нахождения заявителя;

г) сроки проектирования и поэтапного введения в эксплуатацию энергопринимающих устройств (в том числе по этапам и очередям);

д) поэтапное распределение мощности, сроков ввода и сведения о категории надежности электроснабжения при вводе энергопринимающих устройств по этапам и очередям.

е) максимальная мощность присоединяемых энергопринимающих устройств заявителя;

ж) характер нагрузки (вид экономической деятельности хозяйствующего субъекта);

з) предложения по порядку расчетов и условиям рассрочки внесения платы за технологическое присоединение - для заявителей, максимальная мощность энергопринимающих устройств которых составляет свыше 15 и до 100 кВт включительно.

К заявке прилагаются следующие документы:

- а) план расположения энергопринимающих устройств, которые необходимо присоединить к электрическим сетям сетевой организации;
- б) однолинейная схема электрических сетей заявителя, присоединяемых к электрическим сетям сетевой организации, номинальный класс напряжения которых составляет 35 кВ и выше, с указанием возможности резервирования от собственных источников энергоснабжения (включая резервирование для собственных нужд) и возможности переключения нагрузок (генерации) по внутренним сетям заявителя;
- в) перечень и мощность энергопринимающих устройств, которые могут быть присоединены к устройствам противоаварийной автоматики.
- г) копия документа, подтверждающего право собственности или иное предусмотренное законом основание на объект капитального строительства и (или) земельный участок, на котором расположены (будут располагаться) объекты заявителя, либо право собственности или иное предусмотренное законом основание на энергопринимающие устройства;
- д) доверенность или иные документы, подтверждающие полномочия представителя заявителя, подающего и получающего документы, в случае если заявка подается в сетевую организацию представителем заявителя.

При этом сетевая организация не вправе требовать представления сведений, не предусмотренных указанными правилами.

1.3. Заключение договора на технологическое присоединение

Сетевая организация обязана направить заявителю для согласования проект договора в течение 15 рабочих дней с даты получения заявки. При сложном характере технологического присоединения для организации по управлению единой национальной (общероссийской) электрической сетью или иных владельцев объектов такой сети указанный срок, по инициативе сетевой организации, может быть увеличен до 40 рабочих дней. Заявитель уведомляется об увеличении срока и основаниях его изменения.

В случае если при подаче заявки заявитель не предоставил в полном объеме необходимые документы, сетевая организация в течение 6 рабочих дней с даты получения заявки уведомляет об этом заявителя и в течение 15 рабочих дней с даты получения недостающих сведений направляет ему для согласования проект договора и технические условия.

Договор должен содержать следующие существенные условия:

а) мероприятия по технологическому присоединению и обязательства сторон по их выполнению;

б) срок осуществления мероприятий по технологическому присоединению, который не может превышать:

1 год - для заявителей, суммарная присоединенная мощность энергопринимающих устройств которых не превышает 750 кВт, если иное не предусмотрено соответствующей инвестиционной программой или соглашением сторон;

2 года - для заявителей, суммарная присоединенная мощность энергопринимающих устройств которых превышает 750 кВт, если иное не предусмотрено соответствующей инвестиционной программой или соглашением сторон.

Размер платы за технологическое присоединение устанавливается уполномоченным органом в области государственного регулирования тарифов.

Плата за технологическое присоединение энергопринимающих устройств максимальной мощностью, не превышающей 15 кВт включительно (с учетом ранее присоединенной в данной точке присоединения мощности), устанавливается исходя из стоимости мероприятий по технологическому присоединению в размере не более 550 рублей.

Для субъектов малого и среднего предпринимательства при присоединении энергопринимающих устройств максимальной мощностью свыше 15 кВт и до 100 кВт включительно (с учетом ранее присоединенной в данной точке присоединения мощности) оплата технологического присоединения может осуществляться с рассрочкой на срок до 3 лет с даты фактического присоединения с внесением авансового платежа в размере 5 процентов размера платы за технологическое присоединение. Внесение платежей

осуществляется ежеквартально равными долями от общей суммы рассрочки с даты фактического подписания сторонами акта об осуществлении технологического присоединения.

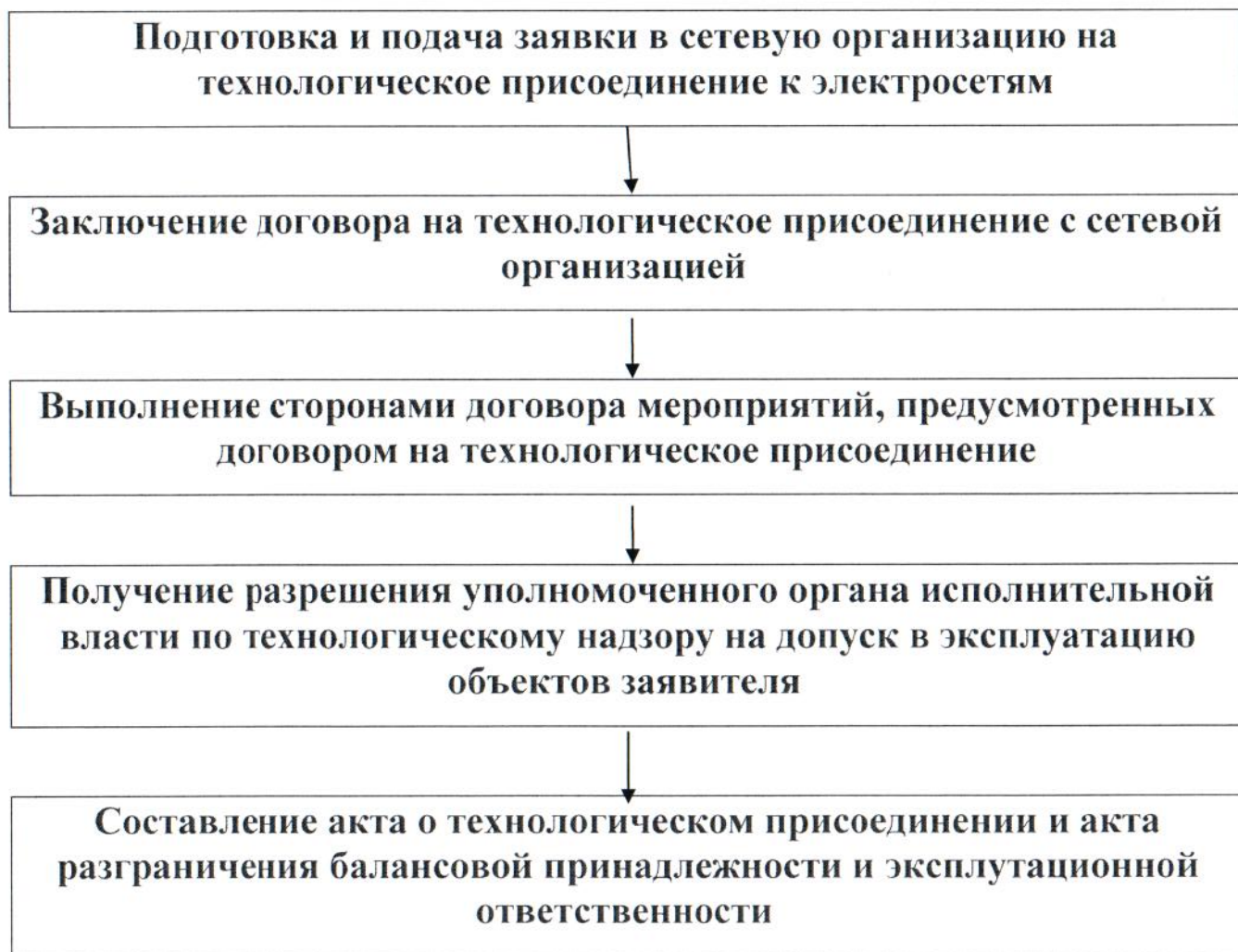
1.4. Мероприятия по технологическому присоединению

Мероприятия по технологическому присоединению включают в себя:

- а) подготовку сетевой организацией технических условий и их согласование с системным оператором, а в случае выдачи технических условий электростанцией - согласование их с системным оператором и со смежными сетевыми организациями;
- б) разработку сетевой организацией проектной документации согласно обязательствам, предусмотренным техническими условиями;
- в) разработку заявителем проектной документации в границах его земельного участка согласно обязательствам, предусмотренным техническими условиями;
- г) выполнение технических условий заявителем и сетевой организацией, включая осуществление сетевой организацией мероприятий по подключению энергопринимающих устройств под действие аппаратуры противоаварийной и режимной автоматики в соответствии с техническими условиями;
- д) проверку сетевой организацией выполнения заявителем технических условий;
- е) осмотр (обследование) присоединяемых энергопринимающих устройств должностным лицом федерального органа исполнительной власти по технологическому надзору при участии сетевой организации и собственника таких устройств, а также соответствующего субъекта оперативно-диспетчерского управления в случае, если технические условия подлежат в соответствии с настоящими Правилами согласованию с таким субъектом оперативно-диспетчерского управления;
- ж) фактические действия по присоединению и обеспечению работы энергопринимающих устройств в электрической сети.

По окончании осуществления мероприятий по технологическому присоединению стороны составляют акт разграничения балансовой принадлежности электрических сетей, акт разграничения эксплуатационной ответственности сторон и акт об осуществлении технологического присоединения.

1.5. Блок-схема действий для подключения организаций к электросетям



2. Порядок подключения организаций к газораспределительным сетям

2.1. Общие положения

Правила определения и предоставления технических условий подключения объекта капитального строительства к сетям инженерно-технического обеспечения и правила подключения объекта капитального строительства к сетям инженерно-технического обеспечения, установлены Постановлением Правительства РФ от 13.02.2006г. № 83 "Об утверждении Правил определения и предоставления технических условий подключения объекта капитального строительства к сетям инженерно-технического обеспечения и Правил подключения объекта капитального строительства к сетям инженерно-технического обеспечения".

2.2. Порядок подключение объекта капитального строительства к газораспределительным сетям на территории городского округа Рефтинский

Подключение объекта капитального строительства к газораспределительным сетям осуществляется в порядке, который включает следующие этапы.

1. Подача Заказчиком (собственником объекта капитального строительства) заявления в газораспределительную организацию о подключении.

Заявление о подключении должно содержать: полное и сокращенное наименования заказчика (для физических лиц - фамилия, имя, отчество), его местонахождение, почтовый адрес, перечень газоиспользующего оборудования планируемого к установке и максимальную величину необходимой подключаемой нагрузки указанных газовых приборов (м³/ч).

К заявлению о подключении к газораспределительной сети Заказчик прикладывает следующий пакет документов:

-нотариально заверенные копии учредительных документов, а также документы, подтверждающие полномочия лица, подписавшего заявление (для физических лиц - ксерокопия паспорта);

-правоустанавливающие документы на земельный участок.

2. Получение Заказчиком в газораспределительной организации технических условий на присоединение к газораспределительной сети.
3. Выполнение Заказчиком условий подключения. В соответствии с выданными Исполнителем техническими условиями для присоединения объекта капитального строительства к газораспределительным сетям Заказчик разрабатывает и утверждает проектную документацию в установленном порядке.
4. Проверка Исполнителем выполнения Заказчиком условий подключения. Проверка на соответствие проектно-сметной документации выданным техническим условиям.
5. Заключение Заказчиком договора на поставку газа с ОАО «Газпром газораспределение Екатеринбург» и договора на техническое обслуживание установленного газового оборудования со специализированной газораспределительной организацией.
6. Присоединение Заказчиком объекта к газораспределительным сетям и подписание сторонами акта о присоединении. Работы по первичному пуску газа осуществляются Исполнителем на основании отдельного договора, заключаемого им с Заказчиком.

2.3. Порядок получения разрешения на использование газа.

Для обеспечения возможности подключения организации (потребителя) к газораспределительным сетям, прежде всего, необходимо получить разрешение на использование природного газа в качестве основного вида топлива.

Порядок выдачи разрешения на использование природного газа в качестве основного вида топлива для предприятий и организаций области осуществляется в соответствии с:

- Федеральным законом от 31.03.1999 № 69-ФЗ «О газоснабжении в Российской Федерации»;
- постановлением Правительства РФ от 29.10.1992 № 832 «О порядке установления вида топлива для предприятий и топливопотребляющих установок»;

- постановлением Правительства РФ от 05.02.1998 № 162 «Об утверждении правил поставки газа в Российской Федерации»;
- постановлением Правительства РФ от 17.05.2002 № 317 «Об утверждении правил пользования газом и предоставления услуг по газоснабжению в Российской Федерации»;
- приказом Министерства экономического развития и торговли Российской Федерации, Министерства энергетики Российской Федерации и ОАО «Газпром» от 15.10.2002 № 333/358/101 «Об утверждении Порядка оформления решений об установлении видов топлива для предприятий и топливopotребляющих установок и Перечня газоиспользующих установок и оборудования, для которых не требуется получать специальных разрешений на использование природного газа» (зарегистрировано в Министерстве юстиции Российской Федерации 18.12.2002, регистрационный № 4036).

Для получения разрешения на использование газа, в качестве основного вида топлива с годовым объемом потребления до 10 тыс. куб. м заинтересованным лицам необходимо представить в Министерство энергетики и ЖКХ Свердловской области следующие документы:

а) заявление о выдаче разрешения, с указанием:

полного и (в случае, если имеется) сокращенного наименования, в том числе фирменного наименования, и организационно-правовой формы юридического лица, места его нахождения, адресов мест расположения газоиспользующего оборудования, тип газоиспользующего оборудования, объемы газопотребления, резервный вид топлива, который будет использоваться при введении «Графика перевода потребителей городского округа Рефтинский на резервные виды топлива при похолодании» и «Графика ограничения подачи природного газа организациям городского округа Рефтинский и очередности их отключения в случае нарушения технологического режима работы газотранспортной системы при аварии», год начала потребления газа - для юридического лица;

фамилии, имени, отчества, места жительства, данных документа, удостоверяющего личность, основного государственного регистрационного номера записи о государственной регистрации индивидуального предпринимателя в единый государственный реестр индивидуальных предпринимателей, адресов мест

расположения газоиспользующего оборудования, тип газоиспользующего оборудования, объемы газопотребления, резервный вид топлива, который будет использоваться при введении «Графика перевода потребителей городского округа Рефтинский на резервные виды топлива при похолодании» и «Графика ограничения подачи природного газа организациям городского округа Рефтинский и очередности их отключения в случае нарушения технологического режима работы газотранспортной системы при аварии», год начала потребления газа - для индивидуального предпринимателя;

фамилии, имени, отчества, места жительства, данных документа, удостоверяющего личность, адресов мест расположения газоиспользующего оборудования, тип газоиспользующего оборудования, объемы газопотребления, резервный вид топлива, который будет использоваться при введении «Графика перевода потребителей городского округа Рефтинский на резервные виды топлива при похолодании» и «Графика ограничения подачи природного газа организациям городского округа Рефтинский и очередности их отключения в случае нарушения технологического режима работы газотранспортной системы при аварии», год начала потребления газа – для физического лица.

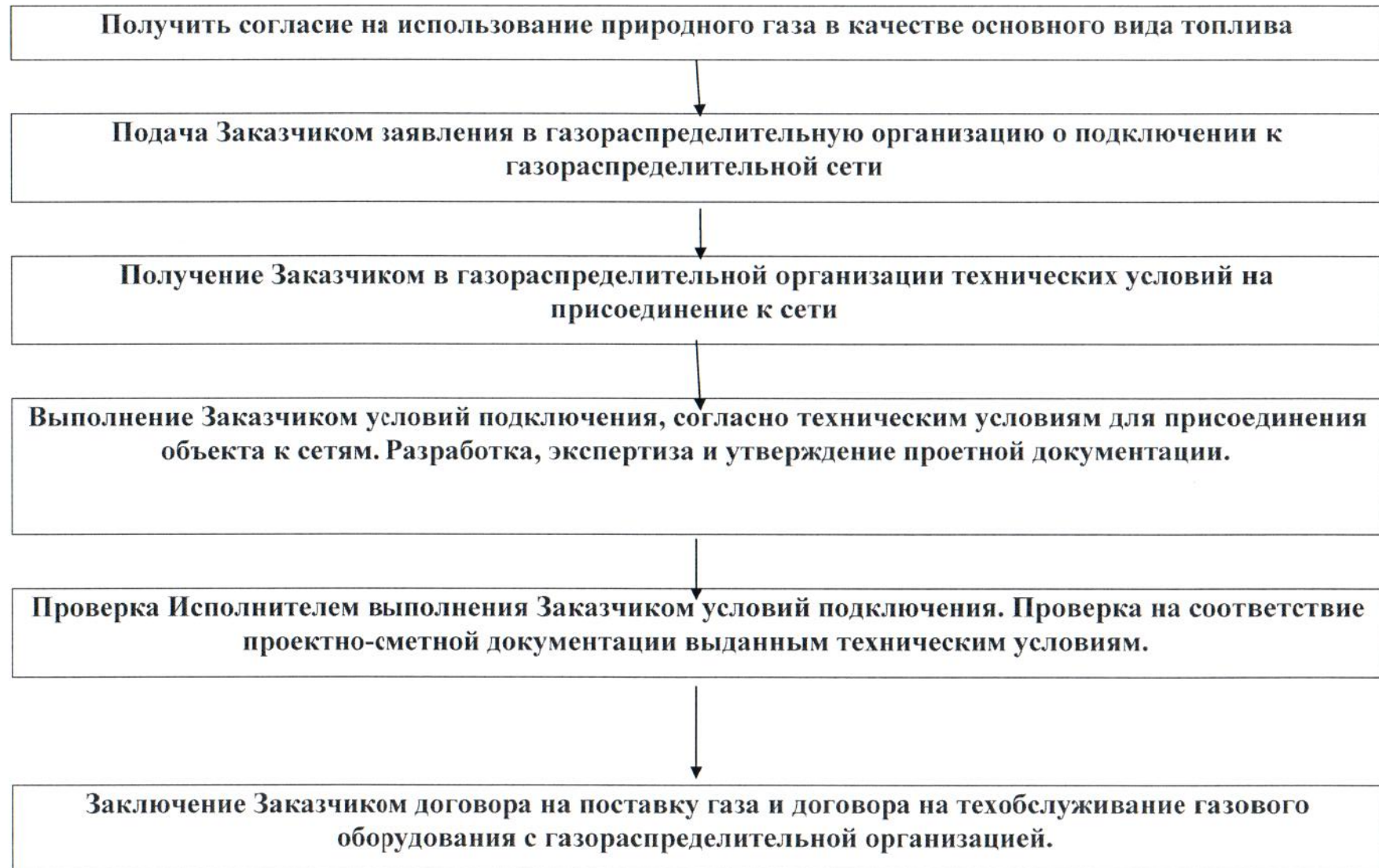
б) выполненный в проектной организации, имеющей лицензию, расчет потребности в тепле и топливе в соответствии с приложением (рекомендуемым) к совместному приказу Минэкономразвития России, Минэнерго России и ОАО «Газпром» от 15.10.2002 № 333/358/101;

в) согласие местной газораспределительной организации (горгаза или райгаза) о технической возможности подключения к существующим газовым сетям;

г) заключение газотранспортной организации о технической возможности подачи газа, учитывающее техническую возможность газораспределительных станций (ГРС) и газопроводов-отводов;

д) согласие региональной компании по реализации газа на заключение договора поставки газа, либо письменное ходатайство для получения согласования на использование природного газа в качестве топлива.

2.4. Блок-схема действий для подключения организаций к газораспределительным сетям



3. Порядок подключения к сетям инженерно-технического обеспечения (теплоснабжения, водоснабжения и водоотведения).

3.1. Общие положения

Порядок разработан в соответствии с Федеральным законом № 190-ФЗ от 27.07.2010 г.(ред.от 21.07.2014) «О теплоснабжении», Постановлением Правительства РФ от 13.02.2006 г. № 83 (ред. от 23.08.2014) «Об утверждении Правил определения и предоставления технических условий подключения объекта капитального строительства к сетям инженерно-технического обеспечения», Постановлением Правительства РФ от 16.04.2012 г. № 307 (ред. от 30.12.2013) «О порядке подключения к системам теплоснабжения», Федеральным законом № 416-ФЗ от 07.12.2011 (ред. от 21.07.2014) «О водоснабжении и водоотведении», «Градостроительным кодексом Российской Федерации» от 29.12.2004г, Постановлением Правительства РФ от 27.07.2013 года № 644 «Об утверждении Правил холодного водоснабжения и водоотведения и о внесении изменений в некоторые акты Правительства Российской Федерации»

3.2. Подача заявки на технологическое присоединение

Заявитель оформляет запрос в МУ ОП «Рефтинское» городского округа Рефтинский о предоставлении технических условий на подключение к системам инженерно-технического обеспечения (тепло-, водоснабжению, водоотведению).

Запрос на выдачу технических условий должен содержать:

- ✓ наименование лица, направившего запрос, его местонахождение и почтовый адрес;
- ✓ нотариально заверенные копии учредительных документов, а также документы, подтверждающие полномочия лица, подписавшего запрос;
- ✓ правоустанавливающие документы на земельный участок (для правообладателя земельного участка);

- ✓ информацию о границах земельного участка, на котором планируется осуществить строительство объекта капитального строительства или на котором расположен реконструируемый объект капитального строительства;
- ✓ информацию о разрешенном использовании земельного участка;
- ✓ информацию о предельных параметрах разрешенного строительства (реконструкции) объектов капитального строительства, соответствующих данному земельному участку;
- ✓ необходимые виды ресурсов, получаемых от сетей инженерно-технического обеспечения, а также виды подключаемых сетей инженерно-технического обеспечения;
- ✓ планируемый срок ввода в эксплуатацию объекта капитального строительства (при наличии соответствующей информации);
- ✓ планируемую величину необходимой подключаемой нагрузки (при наличии соответствующей информации).

В случае непредставления Заявителем полного объема информации рассмотрение заявки приостанавливается при этом МУ ОП «Рефтинское» готовит и направляет в адрес Заявителя уведомление о причинах приостановки рассмотрения заявки на получение технических условий, и о сроках их исправления Заявителем.

3.3. Выдача технических условий

МУ ОП «Рефтинское» городского округа Рефтинский подготавливают технические условия на подключение к сетям инженерно-технического обеспечения (тепло-, водоснабжения и водоотведения). МУ ОП «Рефтинское» на основании заявки Заявителя, в течении 14 рабочих дней, обязан подготовить технические условия либо предоставить мотивированный отказ в выдаче указанных условий при отсутствии возможности подключения объекта.

Технические условия должны содержать следующие данные:

- 1) максимальная нагрузка в возможных точках подключения;

- максимальный расход воды, среднесуточный расход воды (при подключении к водоснабжению и водоотведению)

2) срок подключения объекта капитального строительства к сетям инженерно-технического обеспечения, определяемый в том числе в зависимости от сроков реализации инвестиционных программ;

3) срок действия технических условий, исчисляемый с даты их выдачи и составляющий (за исключением случаев, предусмотренных законодательством Российской Федерации) при комплексном освоении земельных участков в целях жилищного строительства не менее 5 лет, а в остальных случаях не менее 3 лет. По истечении этого срока параметры выданных технических условий могут быть изменены.

Отсутствие на момент запроса резерва пропускной способности сетей, обеспечивающего передачу необходимого объема ресурса и мощности по производству соответствующего ресурса является основанием для отказа в выдаче технических условий, за исключением случаев, когда устранение этих ограничений учтено в инвестиционных программах организаций, осуществляющих эксплуатацию сетей инженерно-технического обеспечения.

В этом случае МУ ОП «Рефтинское» готовит Заявителю мотивированный письменный отказ.

3.4. Оформление договора о подключении к централизованным сетям инженерно-технического обеспечения.

Для заключения договора о подключении и получения условий подключения заявитель направляет в МУ ОП «Рефтинское» заявление о подключении, содержащее полное и сокращенное наименование заявителя (для физических лиц - фамилия, имя, отчество), его местонахождение и почтовый адрес, наименование подключаемого объекта и кадастровый номер земельного участка, на котором располагается подключаемый объект, данные об общей подключаемой нагрузке с приложением следующих документов:

- а) копии учредительных документов, а также документы, подтверждающие полномочия лица, подписавшего заявление;
- б) нотариально заверенные копии правоустанавливающих документов на земельный участок; (*свидетельство о регистрации либо договор аренды земельного участка*);
- в) ситуационный план расположения объекта с привязкой к территории населенного пункта; (*выдается по адресу: го. Рефтинский, ул. Гагарина 13а, каб. № 4*);
- г) топографическая карта участка в масштабе 1:500 (со всеми наземными и подземными коммуникациями и сооружениями), согласованная с эксплуатирующими организациями; (*г. Асбест, ул. Ладыженского 2, архитектурный отдел*) (не прилагается в случае, если заявителем является физическое лицо, осуществляющее создание объекта индивидуального жилищного строительства);
- д) информация о сроках строительства (реконструкции) и ввода в эксплуатацию строящегося (реконструируемого) объекта;
- е) баланс водопотребления и водоотведения подключаемого объекта с указанием целей использования холодной воды и распределением объемов подключаемой нагрузки по целям использования, в том числе на пожаротушение, периодические нужды, заполнение и опорожнение бассейнов, прием поверхностных сточных вод (при подключении к системам водоснабжения и водоотведения);
- ж) сведения о составе и свойствах сточных вод, намеченных к отведению в централизованную систему водоотведения (при подключении к системам водоснабжения и водоотведения);
- з) сведения о назначении объекта, высоте и об этажности зданий, строений, сооружений.
- и) реквизиты для заключения договора.

3.5. Согласование проектной документации.

МУ ОП «Рефтинское» городского округа Рефтинский рассматривает и согласовывает предоставленную заявителем проектную документацию на полноту выполнения технических условий подключения к сетям

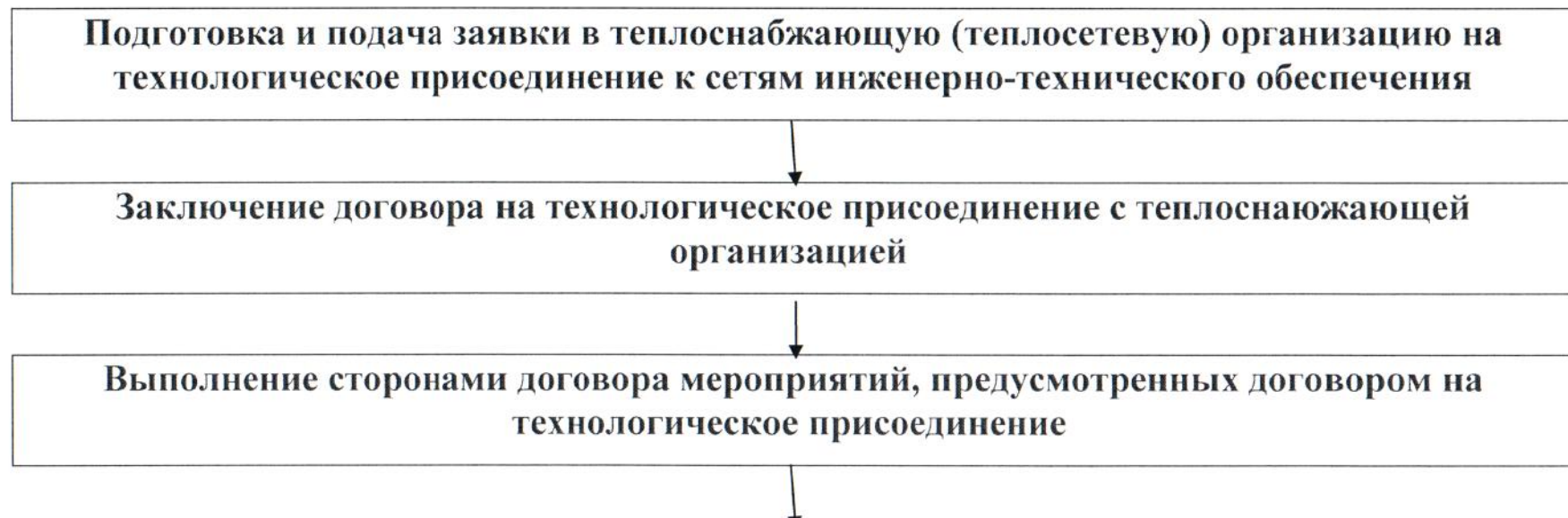
инженерно-технического обеспечения. Осуществление подготовки проектной документации не требуется при строительстве, реконструкции, капитальном ремонте объектов индивидуального жилищного строительства (отдельно стоящих жилых домов с количеством этажей не более чем три, предназначенных для проживания одной семьи) (ст.48 Градостроительного кодекса РФ).

3.6. Выполнение строительно-монтажных работ и заключение договора на предоставление услуг по тепло-, водоснабжению и водоотведению.

Заявитель выполняет строительно-монтажные работы по присоединению объекта к сетям инженерно-технического обеспечения в соответствии с согласованной МУ ОП «Рефтинское» проектной документацией.

МУ ОП «Рефтинское» проводит проверку заявителя на соответствие смонтированных узлов подключения проектной документации и подписание сторонами акта о готовности присоединения к централизованным сетям инженерно-технического обеспечения и заключает договор на предоставление услуг по тепло-, водоснабжению и водоотведению

3.7. Блок-схема действий для подключения организаций к сетям инженерно-технического обеспечения (теплоснабжения, водоснабжения и водоотведения).



Проверка Заявителя на соответствие смонтированных узлов подключения проектной документации и подписание сторонами акта о готовности присоединения к централизованным сетям инженерно-технического обеспечения



Заключение договора на предоставление услуг по тепло-, водоснабжению и водоотведению

**Заместитель главы
по строительству и ЖКХ**

A handwritten signature in blue ink, appearing to be the name of the official.

П.Н. Гепалов